

STUDIERN MIT KIND

in Leipzig



→ Buchung & Info: teilauto.net oder App



Unsere Familie wächst mit!



teilAuto
CARSHARING

Kostet nicht die Welt.

EDITORIAL

Schön, dass Du die neue Ausgabe unseres Magazins gefunden hast!

Studieren mit Kind in Leipzig: das ist eine seit nun mehr *zehn* Auflagen andauernde Kooperation zwischen der Stabsstelle Chancengleichheit, Diversität und Familie der Uni Leipzig, der HTWK Leipzig sowie des Studentenwerks Leipzig.

2014 erschien erstmals unsere Broschüre als ein Informationsangebot für alle studentischen Eltern und die, die es werden sollten. Gespickt mit Tipps zu Finanzierungshilfen, Betreuungsangeboten oder Beratungseinrichtungen. Mittlerweile versuchen wir stetig das Angebot unseres Magazins auszubauen, mehr Einblicke ins Leben mit Kind abzubilden, euch Tipps, Tricks und Empfehlungen zu geben. Wir hoffen, dass dies auch in dieser zehnten Jubiläums-Ausgabe funktioniert hat und ihr die ein oder andere Inspiration mitnehmen könnt.






Im Namen der gesamten Redaktion

Georg Teichert
Leiter der Stabsstelle Chancengleichheit,
Diversität und Familie der Uni Leipzig



Schon Freund:innen?

Uns gibt's auch hier:

-  **Instagram**
[@cdfunileipzig](https://www.instagram.com/cdfunileipzig)
-  **x**
[@cdfunileipzig](https://www.x.com/cdfunileipzig)
-  **Youtube**
[@cdfunileipzig](https://www.youtube.com/cdfunileipzig)
-  **Podcast**
traditionell unkonventionell
-  **Webseite**
uni-leipzig.de/diversity

INHALT

EINBLICKE

- 06 Mit Babybauch in die Vorlesung
Interview mit Hebamme Theresa Dankert
- 24 Zu Kaffee und Kuchen bei den Strickomas
Wer strickt für die Leipziger Neugeborenen?



REZEPTE

- 10 Schlemmen, naschen & genießen
Leckere Rezepte für Groß und Klein von Bloggerin Anna Rothe



ERLEBEN

- 14 Ein Tag im Zoo
Julikas Abenteuer
- 30 Ausflugs-Tipps für Groß und Klein
Entdeckt mit den lipzkidz Leipzig & Umland
- 44 Das Forum »Take5«
Geschichte neu gedacht



STUDIUM

- 34 Über Mutterschutz & Pflegeverantwortung
- 36 Universität Leipzig
Erfahrt mehr über die Angebote der Stabsstelle Chancengleichheit, Diversität und Familie und welche Angebote es für Studis mit Kind auf dem Campus gibt.
- 46 Studentenwerk Leipzig
Alles zum Wohnen, Essen und Leben mit Kind
- 54 HTWK Leipzig
Infos zur familiengerechten Hochschule, zu Still- und Wickelräumen oder Eltern-Kind-Plätzen.

SUPPORT

- 58 Initiativen rund ums Studieren mit Kind
- 62 Das Familieninfobüro
- 64 KiTa, KiGa, TaMu oder TaVa –
Die Vielfalt der Betreuungsmöglichkeiten
- 68 Wo gibt's Geld?
Welche Finanzhilfen gibt es?

SPIEL & SPAß & LERNEN

- 18 Buchtipps für Kinder
- 20 Witz komm raus!
Die besten Witze für Kinder!
- 22 Buchtipps für Erwachsene
- 28 Spiele für den Geburtstag
- 32 Zum Ausmalen
- 84 Das deutsche Fingeralphabet
- 85 Das Braille-Alphabet





Foto: Camylla Battani | unsplash.com

Mit Babybauch in die Vorlesung

INTERVIEW VON Dorothee Ulrich *Frischen Input für (werdende) Studi-Eltern: Hebamme Theresa Dankert verrät 5 wertvolle Tipps von Zeitmanagement bis zur eigenen Balance – lest hier praktische Strategien, um Studium und Elternrolle erfolgreich zu vereinen.*

Wie kann eine Schwangerschaft in Einklang mit den Anforderungen eines Studiums gebracht werden? So eine Schwangerschaft ist ein besonderes Ereignis und kann gerade zu Beginn zu manchen Unsicherheiten führen. Wichtig ist es, dass du dir bewusst bist, dass das Kind nicht von heute auf morgen geboren wird. Du hast Zeit und kannst in Ruhe planen. Setze dir reale Ziele, die für dich erreichbar sind und verschiebe die Prioritäten so, wie es sich gut für dich anfühlt. Suche das Gespräch mit deinen Dozent:innen und nimm Hilfe an, so fern es dir nützt. Im ersten Trimester solltest du etwas Nachsicht mit deinem Körper haben, denn es stellt sich alles darauf ein, dass ein kleiner Mensch wachsen kann. Das bringt nun die eine oder andere Veränderung mit sich. Spätestens im zweiten Trimester kommt deine Energie zurück, diese Tatsache hilft dir bestimmt, um mehr Planungssicherheit zu haben.

Niemand erwartet, dass alles perfekt ist und das wird es sicher auch nicht. Dafür lernt man und wächst mit seinen Aufgaben als Schwangere, Studentin und Mutter.

Gibt es spezielle Pausenübungen oder Entspannungstechniken, die du empfehlen kannst, um Stress und Belastungen während langer Lernphasen zu reduzieren? Zwischen Vorlesungen und Seminaren solltest du immer Bewegung einplanen, zum Beispiel kleine Spaziergänge. Bequeme Sachen helfen dir ebenso, dass du dich wohler fühlst. Eine Übung, die mir einfällt, ist sowohl im Stehen, als auch im Sitzen möglich. Stelle deine Füße parallel, etwa in Hüftbreite hin und hebe deine Fersen langsam vom Boden ab, um

dich dann auf Zehenspitzen zu stellen. Die Position kannst du kurz halten und dann anschließend die Fersen wieder absenken. Diese Übung kannst du 10-15 mal wiederholen, das bringt die Venenpumpe in Gang. Du kannst auch mit deiner Atmung für zwischenzeitliche Entspannung sorgen. Konzentriere dich auf deine Atmung, deine Hand legst du auf deinen Bauch zu deinem Baby. Jetzt atmest du ein und zählst in Gedanken bis vier. Anschließend atmest du aus und zählst wieder bis vier. Generell kannst du versuchen mehr Bewegung in deinen Alltag als Schwangere zu integrieren. Vielleicht kannst du mehr Wege mit Rad oder zu Fuß erledigen und auch einen Sportkurs kannst du nach der Uni besuchen.

Welche Ernährungstipps können Schwangere beachten, um ihre Konzentrationsfähigkeit während

Vorlesungen oder Seminaren aufrechtzuerhalten? Am besten eher kleine und nahrhafte Mahlzeiten, als große und fettige, damit der Magen nicht so viel zu tun hat und du dadurch kontinuierlich Power hast. Schwangere sollten nicht in der Menge für zwei essen, dafür aber in doppelt so guter Qualität. Eine gute Mahlzeit sollte also Kohlenhydrate, (pflanzliche) Fette, Eiweiße und Vitamine beinhalten. Auf eintöniges Essen hat niemand Lust, auch Babys nicht. Daher kann es hilfreich sein sich immer mal an neue Gerichte zu wagen. Täglich solltest du auch mindestens 1,5-2 Liter trinken. Am besten geeignet sind Wasser und ungesüßter Tee.

Drei Portionen Gemüse und zwei Portionen Obst, dazu Getreideprodukte und Nüsse, liefern garantiert alles Wichtige für Dich und Dein Baby.

Wie könnten angehende Mütter die Unterstützung ihres sozialen Umfelds am besten nutzen, um sowohl entspannt durchs Studium als auch durch die Schwangerschaft zu kommen?

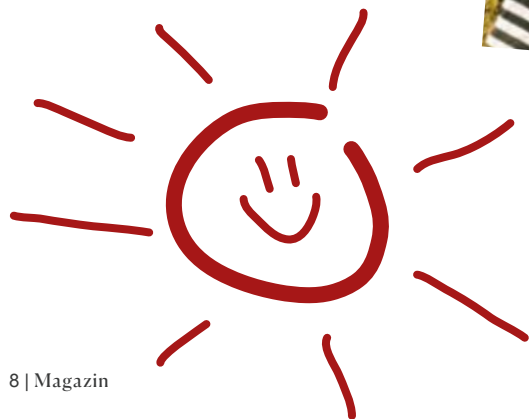
Wenn alle aufeinander Acht geben, ist es für die Schwangere am Besten. Eine Schwangerschaft ist keine Krankheit, klar, aber dennoch eine große Belastung. Du solltest also immer offen kommunizieren, was dir gut tut und was eventuell belastend sein könnte. So können Studium und Schwangerschaft gut unter einen Hut gebracht werden. Hilfe anzunehmen fällt manchen nicht leicht, aber wenn du bereits in der Schwangerschaft gelernt hast, dass Unterstützung gut tut, wird's im Wochenbett umso leichter. Niemand erwartet, dass alles perfekt ist und das wird es sicher auch nicht. Dafür lernt man und wächst mit seinen Aufgaben als Schwangere, Studentin und Mutter. Hilfreich ist es auch sich mit Menschen zu umgeben, die dir als Schwangere gut tun. Kommuniziert offen über Alles, so ist es für Jeden und Jede am Besten.

Welche Ressourcen, wie Apps oder Online-Communities, können werdende Mütter während ihres Studiums nutzen, um sich über Schwangerschaft, Gesundheit und Bildung auszutauschen?

Besser noch als Apps und Online-Communities sind echte Kontakte. Es gibt viele tolle Kurse, wie Yoga- oder Schwimmkurse speziell für Schwangere. Sicherlich gibt's auch innerhalb der Uni die Möglichkeit sich zu vernetzen. Vielleicht noch ganz Oldschool per Aushang? Und dann bleibt da letztlich noch die Hebamme, die man sich übrigens bereits zu Beginn der Schwangerschaft suchen sollte. Hebammen können auch gut vernetzen, beraten und stehen dir zur Seite!



THERESA DANKERT ist freiberufliche Hebamme in Leipzig, absolvierte ihre Ausbildung am Uniklinikum Leipzig und studierte parallel Gesundheits- und Pflegewissenschaften in Halle (Saale). Seit 2019 ist sie selbst Mutter.
hebamme-theresa-dankert.com



traditionelle unkonventionelle

DER DIVERSITY PODCAST



ÜBERALL DORT, WO'S PODCASTS GIBT.

EIN PODCAST VON



UNIVERSITÄT
LEIPZIG

Stabsstelle Chancengleichheit,
Diversität und Familie



SACHSEN
Diese Maßnahme wird mitfinanziert durch
Steuermittel auf Grundlage des von den
Abgeordneten des Sächsischen Landtages
beschlossenen Haushaltes.

REZEPTE



ZUBEREITUNG Mehl, Vanillezucker, kleingedrückte Bananen, Zimt, Backpulver und Salz in einer Schüssel gut miteinander verrühren. Zum Schluss kommt die Milch hinzu und ihr verrührt den Teig mit einem Handmixer oder eurer Küchenmaschine.

Währenddessen könnt ihr das Waffeleisen schon mal vorheizen und dann den Teig in das Waffeleisen geben. Das ganze je nach gewünschter Bräunungsstufe backen lassen.

Für das Topping könnt ihr die Waffel nach Belieben belegen. Bei mir gab es Ahornsirup, Schokoladenraspeln und Granatapfelkerne.

Schlemmen, naschen & genießen

TEXT & BILD Anna Rothe von @LeckerInLeipzig

*Ihr habt Lust auf neue Rezepte und wollt mal wieder was ausprobieren? Lasst Euch von Annas Ideen inspirieren.
– Mit Leckerschmecker-Garantie!*



Foto: privat



ANNA ROTHE bloggt seit 2020 auf Instagram unter »Lecker in Leipzig« und postet dort leckere Rezepte, Erfahrungsberichte über Foodie-Experimente und die ein oder andere Empfehlung aus der Leipziger Gastroszene.

SÜßKARTOFFEL TOFU CURRY

- 2 MITTELGR. SÜßKARTOFFELN
- 2 MÖHREN
- 1 GELBE PAPRIKA
- 1 ROTE PAPRIKA
- 1 ZUCCHINI
- 1 KNOBLAUCHZEHE
- 20 GRAMM GERIEBENEN INGWER
- 3 FRÜHLINGSZWIEBELN
- 200 GRAMM NATURTOFU
- 800 ML KOKOSMILCH
- 1 TL CURRYPULVER (ODER MEHR)
- SALZ
- PFEFFER
- 2 EL OLIVENÖL

FÜR DIE MARINADE
SOJASAUCE, SESAMÖL, PAPRIKAPULVER
SALZ, PFEFFER

ZUBEREITUNG Der erste Schritt sollte sich hier immer mit dem Tofu befassen. Naturtofu (oder eigentlich jeder Tofu) ist in Flüssigkeit verpackt. Deswegen: gut trocknen! Ich packe ihn dazu immer in Küchenpapier ein und tupfe ihn gut trocken, bis fast keine Flüssigkeit mehr übrig ist. Danach schneide ich den Tofu in kleine Stückchen und stelle ihn erstmal beiseite.

Für einen aromatischeren Geschmack könnt ihr den Tofu auch vorab noch marinieren und ca. 30 Minuten ziehen lassen.

Nach dem Tofu solltet ihr euch um das Gemüse kümmern. Ich schneide immer im Vorfeld alles klein und teile

es auf kleine Schalen auf, damit ich am Ende alles griffbereit habe. Nach dem Schneiden werden zunächst Frühlingszwiebeln und Knoblauch in Olivenöl angedünstet. Wenn diese etwas glasig sind, kommen zunächst Süßkartoffeln und Möhren dazu, da die am längsten zum Weich werden benötigen. Das Ganze könnt ihr also ruhig ein bisschen köcheln lassen, bevor ihr Paprika, Zucchini und Ingwer hinzugebt.

Wenn alles leicht angedünstet ist und die Kartoffeln weich werden, könnt ihr die Gewürze und die Kokosmilch hinzugeben, aufkochen und dann alles weiter köcheln lassen.

Zu guter Letzt kommt der marinierte Tofu hinzu und ihr lasst alles wieder köcheln. Ich lasse mein Curry immer sehr lange auf dem Herd köcheln, damit alles gut durchzieht und der Geschmack intensiver ist.

ZUBEREITUNG Die Zubereitung ist denkbar einfach und auch recht schnell erledigt. Ihr benötigt hier Backpapier und eine Kastenbackform oder ein kleines Blech. Ich habe in meinem Fall eine Kastenform benutzt und diese mit Backpapier ausgelegt.

Die oben beschriebenen Zutaten kommen alle in einem Mixer oder Multizerkleinerer und werden zu einer homogenen Masse püriert. Wenn ihr dann die Masse habt, füllt ihr diese in die vorbereitete Backform und stellt diese für ca. 45-60 Minuten ins Gefrierfach. Wenn alles fest ist, nehmt ihr das Backpapier aus der Form und schneidet die Masse in gleichgroße Stückchen.

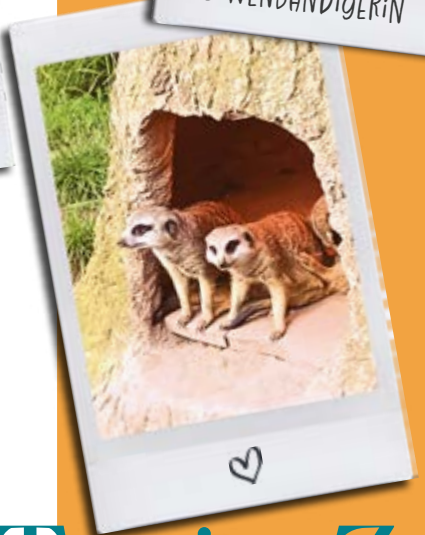
Im letzten Schritt wird die Schokolade noch im Wasserbad geschmolzen und die Brownies damit überzogen bzw. darin eingetaucht, damit sie noch schokoladiger werden. Ihr könnt sie bei Bedarf auch gerne noch verzieren - mit Streuseln oder Obst oder Nüssen. Da sind eurer Fantasie keine Grenzen gesetzt.

"NO BAKE" BROWNIES

- 200 GRAMM ENTSTEINTE DATTELN
- 3 EL KAKAOPULVER
- 1 PRISE SALZ
- 125 ML TAHIN (SESAMPASTE)
- 2 TL AGAVENDICKSAFT (o. Honig)
- 300 GRAMM GESCHMOLZENE (VEGANE) SCHOKO



ERLEBEN



Ein Tag im Zoo — Julikas Abenteuer

ERLEBT & BERICHTET VON Julika Klemm

Von einem Tag voller Abenteuer im Leipziger Zoo erzählt euch hier die sechsjährige Julika.



Hallo, ich bin Julika, und ich war im Zoo Leipzig! Es war ein total aufregender Tag auf den ich mich schon lange gefreut habe, und ich möchte euch erzählen, was ich alles erlebt habe.

Zuerst bin ich zum Goldwaschen geflitzt. Ja, ihr habt richtig gehört! Im Zoo Leipzig kann man Gold waschen, Es war so cool, wie ich mit meiner kleinen Pfanne im Sand nach winzigen Goldklumpen gesucht habe. Ich war so gespannt und aufgeregt! Meine Eltern haben mir geholfen, und ich habe tatsächlich richtiges Gold gefunden. Es war so cool, es glänzte und funkelte in der Sonne. Ich habe es in meine Hand genommen und mich gefühlt wie eine echte Schatzsucherin!

Nachdem wir mit dem Goldwaschen fertig waren, sind wir zu den Elefanten gegangen. Elefanten mag ich wirklich gerne, sie sind so riesig und beeindruckend. Aber das Allerbeste war, dass ich zwei kleine Elefantenbabys sehen konnte. Es war so winzig und süß! Das Baby spielte fröhlich mit seiner Mama und ich konnte gar nicht aufhören, es anzuschauen. Die Elefanten waren einfach wunderbar! Dann haben wir eine kleine Pause gemacht und uns ein Slushi-Eis gegönnt. Das Eis war so bunt und lecker! Ich konnte gar nicht ent-

scheiden, welche Farbe ich zuerst probieren sollte. Aber dann habe ich mich für Mandarine und Waldmeister entschieden, und es war wirklich erfrischend an diesem warmen Tag. Als Nächstes sind wir zum Spielplatz Bärenburg gegangen. Dort gab es so viele lustige Sachen zum Klettern, Rutschen und Spielen. Ich habe sogar die höchste Rutsche erklommen, und das hat mir ein richtig tolles Gefühl gegeben. Die Bärenburg ist einer der besten Spielplätze, den ich je gesehen habe!

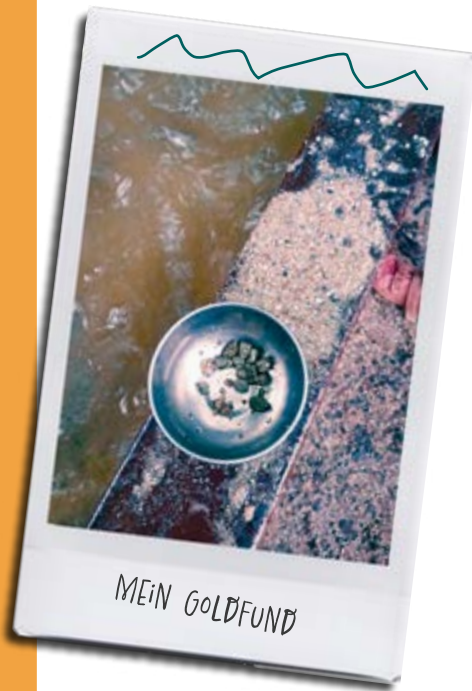
Nachdem wir auf dem Spielplatz gespielt haben, sind wir zu den Erdmännchen gegangen. Diese kleinen Tierchen sind echt niedlich! Sie standen auf ihren Hinterbeinen und haben alles beobachtet. Ich fand es lustig, wie sie aufpassen und auf der Hut vor Gefahren sind. Ich habe gelernt, dass Erdmännchen ganz vorsichtig sein müssen, um sich vor großen Vögeln und anderen Tieren zu schützen. Das fand ich echt spannend!

Und dann war es endlich Zeit für das Aquarium. Ich war so gespannt darauf, all die bunten Fische und Meerestiere zu sehen. Die Fische schwammen in riesigen Becken, und die Korallen sahen aus wie kleine Kunstwerke. Ich habe viele verschiedene Fische gesehen, einige waren so winzig, dass ich sie kaum entdecken konnte, andere waren riesig und bunt. Sogar einen Hai habe ich

gesehen. Es war wie eine Reise unter Wasser, ohne nass zu werden. Das Aquarium war wirklich beeindruckend!

Aber wisst ihr, es gab auch etwas, was wir nicht geschafft haben. Wir wollten unbedingt zu den Piranhas ins Gondwanaland gehen, aber die Zeit war schon fast vorbei, und wir haben es nicht geschafft. Das war ein bisschen schade, aber ich habe trotzdem so viele andere tolle Dinge erlebt. Das bedeutet, dass wir beim nächsten Mal noch mehr Abenteuer erleben können!

Mein Tag im Zoo Leipzig war wirklich aufregend und voller Abenteuer. Vom Goldwaschen über die Elefanten, das leckere Slushi-Eis, den tollen Spielplatz, die niedlichen Erdmännchen bis hin zum faszinierenden Aquarium – ich werde diesen Tag so schnell nicht vergessen. Und beim nächsten Besuch werden wir sicher auch die Piranhas im Gondwanaland sehen!



Still- & Wickelmöglichkeiten in der Leipziger Innenstadt

Wickel- und Stillräume in der Leipziger Innenstadt

- Auswahl an Wickel- und Stillräumen in Leipzigs Innenstadt**
- 1 Wickelraum im Familieninfobüro Stadthaus, Burgplatz 1
- 2 Schlummercafé und Schlemmercafé Petersstraße 10 (Messehofpassage)
- 3 Bräuninger Markt 12 (7. OG)
- 4 Hotel am Brühl Brühl 1 (1.00 und 1. 00)
- Auswahl an Wickelräumen in Leipzigs Innenstadt**
- 5 DM-Drogerie Markt Petersstraße 50 (im Merkaufhaus)
- 6 Apotheke im Petersbogen Petersstraße 36 – 44
- 7 H&M Petersstraße 20 (Petershof 1. OG)
- 8 Rossmann Drogerie-Markt Haainstraße 17 – 19 (1. OG)
- 9 DM-Drogerie Markt Brühl 1 (OG in den Häfen am Brühl)
- 10 Galeria Kaufhof Neumarkt 14. 00)
- 11 DM-Drogerie Markt Grimmaische Straße 14 (1. OG)



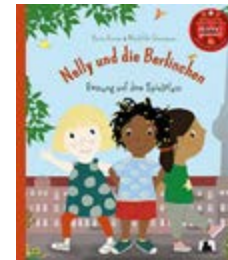
LESEN & LERNEN



Bücher für Kinder

AUSWAHL Sandra Schellnack

In den Bücherläden eures Vertrauens gibt es so viele gute und schöne Kinderbücher! Um euch die Auswahl zu erleichtern, gibt's hier unsere Empfehlungen.



Karin Beese & Mathilde Rousseau
Nelly und die Berlinchen – Rettung auf dem Spielplatz

Aminas Teddy wird nach einem Streit mit ihrem Bruder entführt. Sofort werden Pläne von ihr und den Freundinnen Nelly und Hannah geschmiedet, um „Bärchen“ zu retten. Wie so oft ist der Verlauf der Dinge anders als der gefasste Plan. In letzter Sekunde nimmt jedoch alles ein gutes Ende.



Linda de Haan & Stern Nijland
König & König

Eine Königin kann doch nicht in den Ruhestand gehen, wenn der Kronprinz unverheiratet ist! Was macht die Königin also, wenn der Prinz einfach nicht heiraten will? Sie nimmt die Sache in die Hand. Aus der ganzen Welt reisen Prinzessinnen an, doch der Sohn verliebt sich einfach nicht. Als jedoch die Prinzessin Liebegunde und ihr Bruder Prinz Herrlich ankommen, bahnt sich ein unerwartetes Happy-End an.



Maurizio Onano
Alles rosa

»Alle fragen immer: Was stimmt denn nicht mit dem Jungen?«. Denn David will lieber mit den Mädchen raus, wild spielen und sich schmutzig machen. Er muss aber wie normale Jungs zuhause bleiben und malen. Die anderen Kinder finden es komisch, wenn er zu Fasching als Superheld verkleidet kommt und überhaupt wird von Jungs nun mal erwartet, dass sie sich rosa anziehen.



Cornelia Funke & Kerstin Meyer
Der geheimnisvolle Ritter Namenlos

Als Königstochter neben drei starken Brüdern zu bestehen, ist schwer. Doch Violetta hat ihren eigenen Kopf und lässt sich nicht vorschreiben, wen sie zu heiraten hat. Prinzessin Violetta will wie ihre Brüder am Hof auf Pferden reiten. Sie will mutig sein und Abenteuer erleben. Ihr Vater hat jedoch andere Pläne mit Violetta: Sie soll heiraten. Da hat er die Rechnung aber ohne Violetta gemacht!



SPIEL & SPAß & LERNEN

Witz komm raus!

AUSGESUCHT & AUSGETESTET VON Philipp Klemm

**Was ist bunt und rennt aus
der Küche?**

ein Fluchtsalat

Welcher Kuchen ist gefährlich?

der Bienenstich

**Was sagt der große Stift
zum kleinen Stift?**

»Wachs-mal-stift!«

**Was ist klebrig und läuft durch
die Wüste?**

ein Karamel

**Was ist weiß, weich und schläft
im Gras?**

ein Schlaf

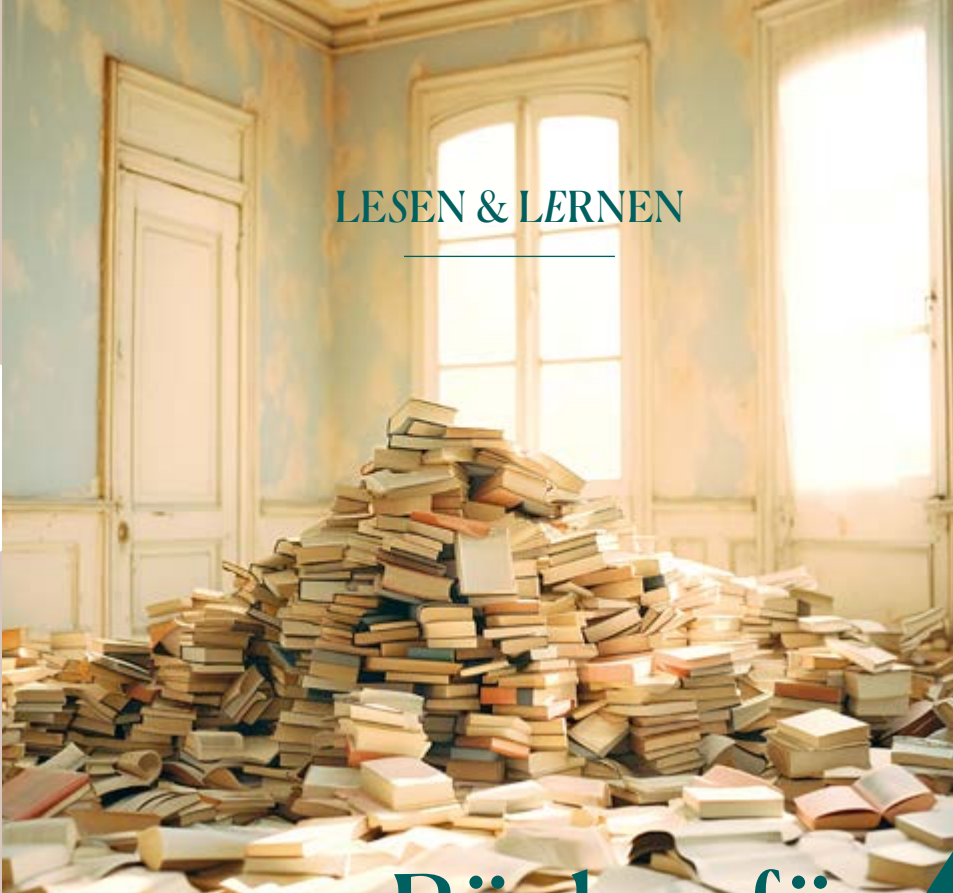
**Wie nennt man einen Boomerang, der nicht
zurückkommt?**

Stock

Wo stehen alte Kühe?

im Mh-sëum

LESEN & LERNEN



Bücher für Erwachsene

AUSWAHL Michi Ecker & Sandra Schellnack

Natürlich haben wir auch für die etwas größeren Menschen ein paar tolle Buchempfehlung zusammengetragen.

– Sofern es die Zeit zulässt und ihr zum Lesen kommt.



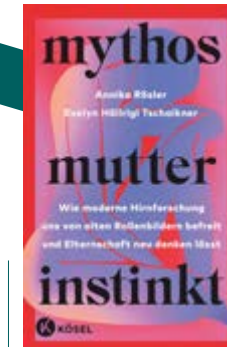
Mirna Funk
**Who cares! –
Von der Freiheit,
Frau zu sein**

Mirna Funk ist genervt von den Debatten um Geschlechterungleichheit, Care-Arbeit und Vereinbarkeit. Selbstbestimmte, eigenständige Frauen warten nicht darauf, dass jemand gesellschaftliche Strukturen für sie ändert. Sie ziehen es durch und handeln! Mit diesem Statement will Funk allen Frauen Mut machen, ihre längst existierende Freiheit auch wirklich zu leben.



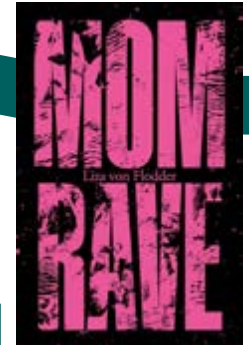
**Hengameh
Yaghoobifarah**
**Ministerium der
Träume**

Als die Polizei vor ihrer Tür steht, bricht für Nas eine Welt zusammen: ihre Schwester Nushin ist tot. Autounfall, sagt die Polizei. Suizid, ist Nas überzeugt. Gemeinsam haben sie alles überstanden: die Migration nach Deutschland, den Verlust ihres Vaters, die emotionale Abwesenheit ihrer Mutter, Nushins ungeplante Mutterschaft. Obwohl ein Kind nicht in ihr Leben passt, nimmt Nas ihre Nichte auf.



**Annika Rösler &
Evelyn Höllrig
Tschakner**
**Mythos Mutter-
instinkt**

Der Mutterinstinkt klingt wahnsinnig plausibel, nach einem Bild inniger Liebe gepaart mit irrer Kompetenz. Der einzige Haken: Es gibt ihn nicht. Und das ist eigentlich ein Grund zum Jubeln! Denn die Erzählung vom Instinkt produziert unglaublich hohe Ansprüche an Mütter - und spart all jene aus, die Sorge für ein Kind tragen, ohne es geboren zu haben.



Liza von Flodder
Momrave

Neele lebt für die Zeit zwischen Dämmerung und Morgengrauen. In Clubs ist sie zuhause, auf der Suche nach einem Plan, dem nächsten Rausch und nach sich selbst. Dann wird sie Mutter. Was bleibt, sind schlaflose Nächte. Neele gibt alles, sie will eine gute Mutter sein. Aber zwischen Erinnerungen und Wäschebergen verliert sie sich.



EINBLICK



BÄRBEL

Zu Kaffee und Kuchen bei den Strickomas

TEXT & BILD Jan Tschatschula

Seit 10 Jahren gibt's in Leipzig die Strickomas. Drei von ihnen sind Bärbel, Gabi und Jutta. Ehrenamtlich stricken sie Schühchen, Pullover, Kuschtiere oder Decken für Neugeborene. Als frischgebackene Eltern könnt ihr diese Sachen im Familieninfobüro der Stadt Leipzig abholen. Kostenlos und garantiert einzigartig.

»Jeder Teddy ist anders!« sagt Bärbel. Sie hat schon immer kleine Teddys gestrickt. »Die Schnüffelnase und die Augen werden aber angenäht.« Manche schielen und manche haben zu kleine Nasen, manchmal wird dann abgeschnitten und korrigiert. Für einen Teddy braucht Bärbel etwa viereinhalb Stunden. Sie strickt nicht am Stück, aber sie notiert die Zeiten und rechnet am Schluss zusammen. Alle vier bis fünf Wochen bringt sie dann 15 bis

Ich freu' mich immer, wenn Fußball kommt, dann kann ich nebenbei stricken.

Geburten, also circa 483 im Monat oder aber durchschnittlich 16 pro Tag. Alle frischgebackenen Eltern können sich im Familieninfobüro im Neuen Rathaus dann das Babystarterpack abholen. Und dazu gleich noch ein paar gestrickte Babyschühchen, eine Decke oder eben einen Teddy von

Bärbel. »An manchen Tagen kommen um die 70 junge Eltern zu uns.«, sagt Claudia Bazant, Mitarbeiterin des Infobüros. Knapp werden die Stricksachen trotzdem nicht. Ungefähr 60 Se-

nior:innen beteiligen sich mittlerweile seit vielen Jahre an der Strickaktion. Bärbel ist dabei seit sie 2013 einen Aufruf in der Leipziger Volkszeitung gelesen hat. Gestrickt hatte sie schon immer, jetzt halt für zahlreiche junge Eltern in Leipzig.

Genau wie Bärbel, stricken auch Jutta und Gabi schon ewig. Früher in der DDR, in der Mittagspause im Betrieb, später dann in Strickkreisen. Da fehlte ihnen aber die Wertschätzung. 2015 sind sie auf die Strickomas aufmerksam geworden. An Wertschätzung

16 Teddys ins Familieninfobüro der Stadt Leipzig, wo die kleinen Wollbären auf junge Familien warten. »Für mich ist es was Einfaches, mit wenig finanziellem Aufwand, aber mit viel schönem Feedback. Eine Riesenfreude einfach!« findet Bärbel. Sie sitzt im Bonvenon-Raum des Leipziger Grassi Museums. Hier veranstaltet das Familieninfobüro ein Strickcafé. – Als Dankeschön für die unermüdlich und ehrenamtlich strickenden Strickomas. Natürlich mit Kaffee und Kuchen. 2022 gab es in Leipzig etwa 5.800

Die Strickomas in Zahlen

mangelt es hier jetzt nicht mehr. Nicht nur dank solcher Veranstaltungen wie den Strickcafés oder den Weihnachtsfeiern vom Familieninfobüro. Zu solchen Treffen gehen Jutta und Gabi meist gemeinsam. Genau wie ins Infobüro, um ihre Stricksachen abzugeben. Dort wird dann verglichen: Was stricken die anderen? Welche Techniken werden genutzt? Was für Farben sind gerade en vogue? Neue Wolle können sie da auch mitnehmen. Die kann dort übrigens als Sachspende abgegeben werden. Nichtsdestotrotz werden die Wollbestände natürlich auch selbstständig aufgestockt. »An Wolle kann ich einfach nicht vorbeigehen!« sagt Jutta lachend. Im letzten Frankreichurlaub sei das entsprechende Geschäft aber leider geschlossen gewesen, ein wolliges Urlaubsmitbringsel gab's dann also nicht. Aber ist die Wolle da, wird gestrickt. »Gegen sechs abends fang ich an zu stricken.«, meint Gabi, »morgens ist Haushalt.« Beim Strickumfeld sind sich übrigens Gabi, Jutta und Bärbel unabhängig voneinander einig: »Ich freu' mich immer, wenn Fußball kommt, dann kann ich nebenbei stricken.«

Seit Kurzem wurde das Strickumfeld der Omas noch erweitert. So können seit 2023 auch Kinder vom Wissen und Können der Strickomis profitieren. Einmal im Monat treffen sich die Omas im Familieninfobüro gemeinsam mit strickinteressierten Kindern. Auch dieses Angebot ist kostenfrei. »Mittlerweile gibt es sogar schon richtige Strickfans unter den Kindern.«, freut sich Claudia Bazant vom Infobüro. »In so einer großen Stadt wie Leipzig erzeugen solche Kleinigkeiten durchaus ein schönes Gemeinschaftsgefühl.«, sagt Claudia weiter.

+ mehr Infos zu den Strickomas, den Strickkursen oder dem Familieninfobüro findet ihr auf Seite 62 oder über den QR-Code



- + **2012** startete das Projekt
- + **100** Frauen und **1** Mann waren seit 2012 am Projekt beteiligt
- + **60** Frauen, **2** Strickclubs und **1** Produktionsschule sind 2023 am Projekt beteiligt
- + **6.000** bis **9.000** gestrickte Schühchen, Mützchen, Spielzeug, Kuscheltiere und vieles mehr kommen in einem Jahr zusammen
- + **40.000** Arbeitsstunden pro Jahr
- + **70.000** kreative Produkte übergaben die Strickomas der Stadt Leipzig seit Projektstart

FAMILIENINFOBÜRO
Stadthaus, Burgplatz 1
04109 Leipzig
0341 123 2598
fib@leipzig.de
leipzig.de/fib

SPIEL & SPAß & LERNEN



Spiele für den Kindergeburtstag

Plant ihr gerade einen Kindergeburtstag? Dann entdeckt hier eine bunte Palette an unterhaltsamen Spielen, die die Herzen der kleinen Gäste höherschlagen lassen. Von klassischen Aktivitäten bis zu kreativen Abenteuern – findet hier tolle Spielideen, um den Tag unvergesslich zu machen!

AUSGESUCHT VON *Julie-Madeleine Simon*

WATTEPUSTEN In der Mitte des Tisches wird ein Wattebausch platziert. Die Kinder stehen um den Tisch und pusten sich die Watte gegenseitig zu. Fällt der Wattebausch bei einem der Kinder über die Tischkante, ist ihm oder ihr wohl die Puste ausgegangen und es scheidet aus.

BALLONTANZ Zwei Kinder stehen sich jeweils gegenüber und klemmen sich einen aufgeblasenen Luftballon zwischen ihre Stirnen. Die Hände bleiben verschränkt auf dem Rücken. Jetzt wird die Musik angemacht und die Paare tanzen. Verlieren sie den Ballon, sind sie ausgeschieden.

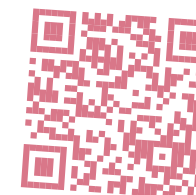
TRAUMMALEN Die Kinder sitzen um einen Tisch und bekommen die Augen verbunden. Vor ihnen liegt Papier und sie halten einen Stift in der Hand. Eine Person erklärt das Bild, das die Kinder malen sollen. Zum Beispiel: Auf einem Berg steht eine Hütte mit einem Schornstein... Wenn die Bildergeschichte fertig ist, werden die Augenbinden abgenommen und die lustigen Bilder können betrachtet werden.

PERLENFANG In eine große Schüssel werden Weintrauben gelegt. Diese »Perlen« gilt es nun mit dem Mund vom »Meeresgrund« zu holen. Das Kind, das in einer Minute die meisten Perlen sammelt, gewinnt.

HAPPY BIRTHDAY PROJEKT Das **Spendenprojekt »Happy Birthday«** wird durch den gemeinnützigen Verein **Kinder Fördern e. V.** mit Sitz in Leipzig ausgeführt. Es soll die soziale Teilhabe von Kindern Alleinerziehender erhöhen, die auf staatliche Grundsicherung angewiesen sind. Der Verein übernimmt die Kosten für eine Geburtstagsparty eines Kindes mit bis zu fünf Freund:innen. Auch gibt es einen Zuschuss für Geschenke für entsprechende »Gegeneinladungen«.

Mehr Details zu Ablauf, Förderkriterien und den Anträgen findet ihr auf der Webseite.

happy-birthday-projekt.de





ERLEBEN

Photo: lipzkidz

Ausflugs-Tipps für Groß & Klein

Kinderfreundliche Streifzüge durch verschiedene Leipziger Stadtteile mit den Kinderstadtteilplänen des Kinder- und Jugendbüros Leipzig.

GETESTET VON lipzkidz

Auf neuen Pfaden wandeln - viele große und kleine Abenteuer warten bekanntlich hinter so mancher Ecke: Spielplätze für unterschiedliche Altersgruppen, Parks, kleine Naturinseln, kulturelle Angebote und einfach schöne Ecken. Der Zauber liegt zumeist darin begründet, gemeinsam auf Entdeckungstour zu gehen und neue Lieblingsplätze zu finden oder sich schlicht darüber zu freuen, die eigene Stadt ein bisschen besser kennen zu lernen. Gerne möchten wir euch einen Blick in die Kinderstadtteilpläne des Kinderbüros Leipzig ans Herz legen. Mit Kindern und Jugendlichen gemeinsam

entwickelt, laden diese schön gestalteten Karten ein, unterschiedliche Stadtteile aus der Kinderperspektive zu erkunden.

Auf den insgesamt bisher neun gestalteten Stadtteilplänen sind alle nicht-kommerziellen Angebote für Kinder und Jugendliche zu finden. In drei unterschiedlichen Hauptkategorien findet ihr kulturelle, soziale, sportliche und bildungsbezogene Freizeitmöglichkeiten. Neben diesen sind auch Spielplätze, Naturräume und andere relevante Orte auf dem Plan abgebildet.

Alle Stadtteilpläne sind sehr ansprechend illustriert und stehen zum kostenfreien Download über die Homepage des

Leipziger Kinderbüros (Kinderstadtteilpläne (leipziger-kinderbuero.de)) zur Verfügung!

Wir finden, die Arbeit hat sich gelohnt und die Kinderstadtteilpläne sind ein wirklicher Gewinn, gerade für Familien, die gerne auch abseits der vertrauten Pfade wandeln möchten oder gezielt kinderfreundliche Bewegungs- und Kreativangebote suchen in der eigenen Nachbarschaft suchen.

UNSERE KIEZ-HIGHLIGHTS

- Spielplatz »Alte Salzstraße« und Skaterpark »Parkallee« im Kinderstadtplan Grünau
- Sommerbad Schönefeld und der Spielplatz im Abtnaundorfer Park im Kinderstadtplan Nordost der Bau-spielplatz Ost, das FabLab und der Jugendverein Mühlstraße 14 e.V. im Kinderstadtplan Innerer Osten.

P.S.: Eine super Ergänzung wären im Übrigen auch das AbenteuerDorf »KidsCampus« in Anger-Crottendorf bzw. der FamilienErlebnisGarten in Stötteritz.

- Der Mitmachgarten »Wirrwuchs«, die Wildpferde in Grünen Bogen oder das Familienzentrum des Mütterzentrum e.V. Leipzig im Kinderstadtplan Paunsdorf

- Das Museum für Druckkunst und die Spielplätze im Volkspark Kleinzschocher im Kinderstadtteilplan Schleußig

X Tipp für Wochenenden mit Besuch von Außerhalb: der Innenstadtplan eignet sich zum Beispiel sehr gut für eine familienfreundliche, selbstgestaltete Stadtführung.

LIPZ
KIDZ

Leipzig mit Kindern

Instagram [@lipzkidz](https://www.instagram.com/lipzkidz)

1

Für aktive Eltern und Kidz in Leipzig & Umgebung

Anzeige

SPIEL & SPAß

Für Groß & Klein

Malt euch eure Welt,
wie sie euch gefällt.
Tobt euch aus mit
Wachs-, Bunt- oder Filzstiften.
Lasst eurer Fantasie freien Lauf!

Ihr wollt uns zeigen, was ihr ge-
schaffen habt? Dann schickt uns
euer Bild an unseren Instagram-
Account [@cdfunileipzig](https://www.instagram.com/cdfunileipzig) oder per
Mail an:

chancengleichheit@uni-leipzig.de

**Wir freuen uns
auf Eure Bilder!**



STUDIUM

Über Mutterschutz & Pflegeverantwortung

Mutterschutz

Auch für Studentinnen gilt seit 2018 das Mutterschutzgesetz. Es soll ermöglichen, das Studium in dieser Zeit ohne Gefährdung der Gesundheit so gut es geht fortzusetzen und Benachteiligungen entgegenwirken.

SCHUTZFRIST Als Schutzfrist wird der Zeitraum bezeichnet, in dem Mütter vor und nach der Geburt nicht arbeiten dürfen. Studentinnen dürfen aber in der Schutzfrist tätig werden und Studienleistungen erbringen, wenn sie schriftlich auf den Mutterschutz verzichten. Diese Erklärung kann separat für die Zeit vor und nach der Geburt abgegeben und jederzeit mit Wirkung für die Zukunft widerrufen werden.

MELDUNG Damit die Hochschule die Mutterschutzbestimmungen einhalten kann, sind Studentinnen angehalten, ihre Schwangerschaft und den voraussichtlichen Tag der Entbindung mitzuteilen, sobald ihnen diese bekannt sind. Die Meldung der Schwangerschaft erfolgt an eurer jeweiligen Hochschule.

GEFÄHRDUNGSBEURTEILUNG Die Hochschule ist verpflichtet, die Studiengänge einer Gefährdungsbeurteilung zu unterziehen und bei Bedarf umzugestalten oder Alternativen anzubieten, sofern es entsprechende Möglichkeiten gibt. Falls die Gefährdungsbeurteilung zu einem Ausschluss einer schwangeren oder stillenden Studentin führt, so sollte mit dem Studienbüro eine individuelle Lösung zur weiteren Studienplanung oder zu alternativen Prüfungsmöglichkeiten besprochen werden. Ruhepausen müssen ermöglicht und Erholungsmöglichkeiten geschaffen werden.

VERFAHREN Weitere Informationen zum individuellen Verfahren erhaltet ihr an eurer Hochschule sowie beim Studentenwerk Leipzig. Ein umfangreiches Informationsangebot findet ihr auch auf der Internetseite des Bundesministeriums für Familie, Senioren, Frauen und Jugend:

[bmfsfj.de/mutterschutz](https://www.bmfsfj.de/mutterschutz)

Pflegeverantwortung

PFLEGEFALL - WAS TUN? Die Anzahl der Pflegebedürftigen in Deutschland ist schon heute größer als die Anzahl der Kinder unter sechs Jahren – die Tendenz zudem steigend. So finden sich auch Studierende zunehmend mit Pflegeaufgaben für nahe Angehörige konfrontiert.

STUDIENORGA Um Studium und Care-Aufgaben zu vereinbaren und einen Studienabbruch zu verhindern, gibt es bspw. die Option des **Teilzeitstudiums** oder der **Beurlaubung**. Weitere Infos zu allen Optionen erhaltet Ihr bei den Gleichstellungsbeauftragten, in den Familienbüros und der Studienberatung an Eurer Hochschule sowie beim Studentenwerk Leipzig.

PFLEGEWEGWEISER Wenn Angehörige im Alltag Unterstützung brauchen, bedeutet das oft eine Menge neuer Aufgaben. Annähernd drei Viertel aller Pflegebedürftigen in Deutschland werden zu Hause versorgt, mehr als die Hälfte von ihnen ausschließlich durch Angehörige. Aber es gibt Anspruch auf Unterstützung! An Unis und Hochschulen gibt's unterschiedliche Rechtslagen für Studis und Angestellte. Für mehr Klarheit sei Euch der **»Wegweiser Pflege«** der Koordinierungsstelle Chancengleichheit empfohlen: [kc-sachsen.de](https://www.kc-sachsen.de)

STUDIUM

Universität Leipzig

Als Eltern, Tanten und Onkel, Freund:innen, Großeltern, Geschwister oder Bekannte – die Studierenden und Mitarbeitenden der Universität Leipzig tragen familiäre Verantwortung in vielerlei Hinsicht. Mit vielfältigen Angeboten, Veranstaltungen und Mentoring-Programmen, die bewusst auf die verschiedenen Lebensphasen eingehen, wird die Vereinbarkeit von Familienverantwortung und Aufgaben an der Universität Leipzig unterstützt.

2014 wurde die »Charta Familie in der Hochschule« unterzeichnet. Außerdem engagiert sich die Uni Leipzig im gleichnamigen Verein, der auf die Vereinbarkeit von Studium, Wissenschaft und Beruf mit den Aufgaben in der Familie zielt. 2017 wurde als erste sächsische und zweite ostdeutsche Hochschule das Zertifikat »Vielfalt gestalten« des Stifterverbandes für die Deutsche Wissenschaft erworben. Die Uni wurde 2022 re-auditiert und hat sich damit zum wiederholten Male dazu bekannt, Vielfalt und Antidiskriminierung als feste Bestandteile der Hochschulentwicklung zu verstehen.

Stabsstelle Chancengleichheit, Diversität und Familie

Mit vielfältigen Angeboten, Veranstaltungen und Förderprogrammen unterstützt die Stabsstelle die Studierenden und Mitarbeitenden bei der Vereinbarkeit von Studium, Arbeit und Familie.

BERATUNG Für eine individuelle und vertrauliche Beratung zu den Themen Mutterschutz, Vereinbarkeit des Studiums mit Familienverantwortung, Betreuungsoptionen und weiteren Fragen stehen Euch die Stabsstelle sowie die dezentralen Gleichstellungsbeauftragten der Fakultäten gern zur Verfügung. Termine können individuell vereinbart werden.

»MAKZ« – DAS MOBILE KINDERZIMMER Mit »makz« – dem mobilen, ausleihbaren Kinderzimmer, kann im Handumdrehen eine flexible Betreuungsmöglichkeit in den Räumlichkeiten auf dem Campus Augustusplatz geschaffen werden. Der rollbare Schrank wird mit einem Handgriff zum Spielzeugregal und Maltisch. Neben Stiften, Bastelmaterial, Büchern und Spielen, finden sich auch Wickelutensilien sowie eine Krabbeldecke und Matten. Für Veranstaltungen der Uni Leipzig kann »makz« komplett oder in Form einzelner Spielkisten ausgeliehen werden.

STABSSTELLE CHANCENGLEICHHEIT, DIVERSITÄT UND FAMILIE

Strohsackpassage, Nikolaistr. 6-10
04109 Leipzig,
0341 97 30090
chancengleichheit@uni-leipzig.de

»MINI MAKZ« – DER MOBILE SPIELEKOFFER Für eine flexible Kinderbetreuung an weiteren Standorten stehen zusätzlich die mobilen Spielkoffer »mini makz« mit Bastelmaterial, Büchern und Spielen zur Verfügung.

FERIENCAMPUS In den Sommer- und Winterferien wird mit dem FerienCampus regelmäßig eine verlässliche Betreuung mit spannendem Programm für bis zu 40 Kindern von Studierenden und Mitarbeitenden angeboten. In dem einwöchigen Programm werfen die Schulkinder im Alter von 6-12 Jahren einen Blick hinter die Kulissen der Uni und entdecken zusammen viele spannende Orte und interessante Berufe. Ergänzt wird das Programm durch Aktionen aus dem Ferienpassangebot der Stadt Leipzig.

FAMILIENFRÜHSTÜCK FÜR STUDIS MIT KIND In Kooperation mit dem Studentenwerk Leipzig organisiert die Stabsstelle Chancengleichheit zweimal im Jahr das Familienfrühstück für Studierende mit Kind. Studentische Familien können sich hier über Fragen eines Studiums mit Kind(ern) auszutauschen. Die Familieninitiative der Leipziger Hochschulen sowie der Stadt Leipzig beraten rund ums Thema und vermitteln bei Bedarf weitere Kontakte. Neben einem reichhaltigen

Frühstücksbuffet stehen für Groß und Klein viele Angebote wie Luftballonanimation, Mal- und Basteltisch, Kinderschminken und ein Flohmarkt bereit. Der Eintritt ist für Studis und ihre Kinder kostenlos, als Nachweis dient der aktuelle Studiausweis.

uni-leipzig.de/diversity

NACHTEILSAUSGLEICH Der Nachteilsausgleich ist zentral für ein chancengerechtes Studium für Studierende während der Schwangerschaft, Geburt oder Stillzeit. Dabei werden im Einzelfall die Studien- oder Prüfungsbedingungen modifiziert. Verändert werden aber nur die Rahmenbedingungen und nicht die eigentliche Prüfungs- oder Studienleistung. Die Leistungsanforderungen bleiben für alle Studis immer gleich.

uni-leipzig.de/nachteilsausgleich

BERATUNGSANGEBOT PFLEGE »ELDERCARE« Um die Vereinbarkeit von Pflegeverantwortung und Studium zu unterstützen, bietet die Uni Leipzig in Kooperation mit der Pflegeberatung Beate Weißflog das Beratungsangebot »Eldercare« an. Durch individuelle und umfassende Unterstützung wird so eine wertvolle Entlastung ermöglicht und der Aufbau einer sicheren und stabilen Versorgungsstruktur gefördert.

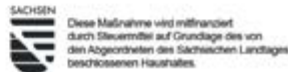
weissflog-pflegeberatung@gmx.de

NUTZE DEIN RECHT

Infos zu **Nachteilsausgleichen**
in Studium und Prüfungen
gibt es hier:
uni-leipzig.de/nachteilsausgleich



UNIVERSITÄT
LEIPZIG



Mit Kind auf dem Campus

UNIBIBLIOTHEK LEIPZIG Die Unibibliothek heißt studentische Eltern mit ihren Kindern herzlich willkommen! So kann auf Wunsch Präsenzbestand aus den Freihandbeständen der Unibibliothek ausgeliehen werden. Zudem unterstützt sie Eltern mit Kleinkindern auch bei der Literaturzusammen- und -bereitstellung: An den Servicetheken oder unter info@ub-uni-leipzig.de werden die gewünschten Titel entgegengenommen. Eine Auswahl wird zusammengestellt und die Bücher zur Ausleihe vorbereitet bzw. zur Abholung an einem gewünschten Standort bereitgelegt. An einigen Standorten gibt es Eltern-Kind-Räume, die während der Öffnungszeiten zur freien Verfügung stehen. Die Räume sind an folgenden Standorten mit PC-Arbeitsplätzen, Tisch-Stuhl-Kombis (Hochstühle), Laufgitter, Stillsessel, Fläschchen-/Breiwärmer und Spielsachen ausgestattet:

- + Bibliotheca Albertina
- + Bibliothek Medizin & Naturwissenschaften
- + Bibliothek Erziehungs- & Sportwissenschaften

Mehr Infos zum Angebot sowie zu barrierefreien Zugängen der Bibliotheken findet ihr unter ub.uni-leipzig.de

KINDER IN LEHRVERANSTALTUNGEN Der Akademische Senat der Uni hat die Empfehlung ausgesprochen, die Anwesenheit von Kindern in Lehrveranstaltungen zu ermöglichen. Von Seiten der Eltern und Lehrenden sollten dazu im Vorfeld Absprachen und Vorkehrungen getroffen werden, damit weder die Kinder einer Gefahr ausgesetzt sind, noch die Qualität der Veranstaltung in größerem Maße beeinträchtigt wird.

KINDERUNIVERSITÄT Kinder sind neugierig, fantasievoll und wissbegierig. Getreu diesem Motto möchte die Leipziger Kinderuni Kinder im Alter zwischen 8 und 12 Jahren für wissenschaftliche Themen begeistern. Die Vorlesungen finden in der Regel freitags von 16:30 Uhr bis etwa 17:15 Uhr statt. Jedes angemeldete Kind erhält vor Ort einen Studiausweis, der als Eintrittskarte zählt. Der Besuch der jeweiligen Vorlesung wird darauf abgestempelt. Werden mindestens drei Vorlesungen besucht, erhält das Kind am Ende ein Kinderuni-Diplom. Die Teilnahme an den Vorlesungen ist kostenlos – eine Vorabanmeldung über die Webseite genügt.

uni-leipzig.de/kinderuni



BOTANISCHER GARTEN

Der Botanische Garten lädt Gruppen aus Kindertagesstätten, Grundschulen und Horten zu einer besonderen Entdeckungstour ein. Im Schmetterlingshaus können die Kinder die bunten Falter in allen Entwicklungsstadien vom Ei über die Raupe und Puppe bis hin zum fertigen Schmetterling beobachten und kennenlernen. Zudem können weitere Touren im Apothekergarten sowie im Duft- und Tastgarten gebucht werden, z.B.:

- + pflanzliche Rekorde – entlang des Kuriositätenpfades
- + mit allen Sinnen durch den Duft- und Tastgarten
- + Zauberpflanzen bei Harry Potter und Co

Mehr Infos findet ihr hier:

lv.uni-leipzig.de/botanischer-garten

KINDERSPORT Das Zentrum für Hochschulsport bietet Kindersportkurse in zentraler Innenstadtlage an. Unter dem Motto »Bewegung macht Spaß« haben Kinder im Alter von 2 bis 17 Jahren die Möglichkeit, ihren Bewegungsdrang in vielfältigen Sportkursen auszuleben und allgemeine motorische Fähigkeiten und Fertigkeiten zu erlernen. Neben beliebten Sportkursen, wie Baby-Schwimmen ab der 12. Lebenswoche, Eltern-Kind-Schwimmen und Kinderturnen für 2-6-Jährige sind als besonderes Highlight auch neue Kursformate für Kinder über sechs Jahren im Angebot. Die Anmeldung zu den Kursen ist über die Homepage des Zentrums für Hochschulsport möglich.
zfh.uni-leipzig.de



UNIVERSITÄT
LEIPZIG

Zentrum für Hochschulsport

KINDER-SPORT

Infos und Anmeldung: www.zfh.uni-leipzig.de



Mit freundlicher
Unterstützung durch



Babyschwimmen
Eltern-Kind-Schwimmen
Schwimmlernkurse
Kinderturnen
Trampolinturnen

Anzeige

Beratung auf dem Campus

Sprechtag jeden **Dienstag von 10 bis 12 Uhr**

Sie erreichen mich direkt im Studierenden Service Zentrum der Universität Leipzig, in der Goethestraße 3-5, 04109 Leipzig. Oder Sie vereinbaren einen Termin mit mir.

Ich berate Sie gern:

Dominik Moch

Tel. 0160 - 482 65 45

dominik.moch@tk.de

tk.de/kontakt/dominik.moch



STUDIERN MIT KIND | 43

ERLEBEN

Forum »Take 5«

Ein Ort, an dem Geschichte lebendig wird und Kinder in vergangene Epochen eintauchen können. Erfahrt mehr über das spannende Konzept des Forum »Take 5« und wie es Kindern eine interaktive Lernumgebung jenseits von herkömmlichen Museumsbesuchen bietet.

Mitarbeiterin Sarah Gungadin stellt das Projekt vor.

Das Forum »Take 5« wurde ins Leben gerufen, um eine neue Art des Lernens zu ermöglichen. Mit fünf eng miteinander verbundenen Sammlungen und Museen bietet es einen einzigartigen Ansatz zur Vermittlung von Geschichte und Kultur, der in Zukunft stetig weiterentwickelt wird. »Unsere Idee war es, die menschliche Geschichte aus verschiedenen geografischen und zeitlichen Blickwinkeln zu betrachten und gleichzeitig einen Ort zu schaffen, an dem Kinder aktiv eintauchen können«, sagt Sarah Gungadin. Hier gibt's die Möglichkeit, in verschiedene Zeiten der Menschheitsgeschichte einzutauchen. Dabei deckt jede Institution ihren Bereich ab. Wenn man also bei dem Ägyptischen Museum ein Angebot bucht, wird man zum Beispiel mehr über die alten Pharaonen und Hieroglyphen erfahren

können, während bei Projekten, die über das Antiken Museum gebucht werden, der Fokus auf den Griechen und Römern liegt. Trotz der Herausforderungen durch die Corona-Pandemie konnte das Forum in den letzten Jahren Fortschritte erzielen und sich zu einem gemeinschaftlichen Pädagogikzentrum entwickeln.

Im Pädagogikraum der fünf Sammlungen und Museen kann gebastelt, gemalt, gesungen, diskutiert und getanzt werden und niemand wird dabei gestört. Aus diesen Gründen ist auch gerade die Kombination »erst Führung und dann Locationwechsel zum Pädagogikraum« beliebt, sagt Sarah, »da der ganze Input der Führung noch mal locker und kreativ aufgearbeitet werden kann.« Mit allen Sinnen können sich die Kids in andere Zeiten versetzen und bauen einen

realistischen Bezug zur Vergangenheit auf. Wie fühlt sich Papyrus an? Wie riecht Weihrauch? Wie lege ich einen Chiton* an? All diese Fragen können hier beantwortet werden.

Momentan sind die meisten der Angebote auf Kinder ausgelegt. »Unser Ziel ist es aber, das Forum in der Zukunft auch attraktiv für Besucher:innen aller Altersklassen zu gestalten.« meint Sarah, »Des Weiteren wollen wir mehr Veranstaltungen mit mehreren Take 5 Parteien anbieten. Bei der Museumsnacht jedes Jahr funktioniert das schon sehr gut, aber es wäre natürlich super, wenn solche Angebote öfter stattfinden könnten.«

* Ein Chiton ist ein Unterkleid, das im antiken Griechenland von Frauen und Männern getragen wurde.

Foto: FSR Informatik und Medien der HTWK Leipzig



SARAH GUNGADIN ist studentische Hilfskraft im Antikenmuseum und arbeitet für das Take5 Forum. An der HTWK Leipzig studiert sie Museologie. In den letzten zwei Jahren hat sie aktiv an der Weiterentwicklung des Forums mitgearbeitet. Zudem engagiert sie sich im Fachschaftsrat Informatik & Medien der HTWK.



FORUM TAKE 5

Strohsackpassage, Nikolaistr. 6-10
04109 Leipzig,
0341 97 37009

STUDIUM

Studentenwerk Leipzig

Das Studentenwerk Leipzig ist Partner rund um das Thema Studium für die Studierenden von sieben Leipziger Hochschulen. In den Mensen und Cafeterien wird gesundes und preiswertes Essen angeboten, die Studierendenwohnheime bieten komfortable und kostengünstige Wohnmöglichkeiten und das Amt für Ausbildungsförderung ist zuständig für die Studienfinanzierung nach dem Bundesausbildungsförderungsgesetz (BAföG).

Darüber hinaus bietet das Studentenwerk Leipzig ein weitreichendes soziales Leistungsspektrum wie die kostenlose Jobvermittlung, Rechts-, Sozial- und Psychosozialberatungen, verschiedene Kinderbetreuungsangebote und eine Kulturförderung für die Leipziger Studierenden.

Beratungen

SOZIALBERATUNG Die Sozialberatung ist eine Anlaufstelle bei Fragen zur Studienorganisation und -finanzierung, sich verändernden Lebensumständen, sozialen oder finanziellen Problemen und herausfordernden persönlichen Situationen. Informiert und kompetent beraten werden u. a. (werdende) studentische Eltern, Studierende mit chronischer Erkrankung oder Beeinträchtigung sowie internationale Studierende.

Wir

- ✚ haben ein offenes Ohr für Euch und Eure Anliegen,
- ✚ entwickeln mit Euch gemeinsame individuelle Lösungsansätze
- ✚ informieren Euch über sozialrechtliche Ansprüche und Unterstützungsangebote
- ✚ vermitteln Euch ggf. Kontakte zu Beratungsstellen und Ämtern
- ✚ möchten Euch ermutigen, als Expert:innen in eigener Sache zu agieren

Die Sozialberater:innen bieten individuelle, kostenlose und auf Wunsch auch anonyme Beratungen an drei Standorten. Als Berater:innen unterliegen sie der Schweigepflicht. Ihr habt die Möglichkeit, einen Beratungstermin zu vereinbaren oder die offenen (Telefon-)Sprechzeiten zu nutzen. Die Beratungstermine können persönlich, telefonisch oder auf Wunsch auch per Videocall wahrgenommen werden. Die

aktuellen Sprechzeiten und Beratungsformate findet ihr auf der Webseite der Sozialberatung. Die Veranstaltungen sind kostenlos und offen für die Studierenden der Leipziger Hochschulen.

SOZIALBERATUNG

+49 1761 9659 674 | +49 1761 9659 679
sozialberatung@studentenwerk-leipzig.de

STANDORTE

- ✚ Center for Social Services (CSS) |
Gutenbergplatz 4, 4. Etage, 04103 Leipzig
- ✚ Studierenden Service Zentrum (SSZ) |
Goethestraße 3-5, EG, 04109 Leipzig
- ✚ Studentisches Familienzentrum (StuFaz) |
Nürnberger Straße 42, 04109 Leipzig

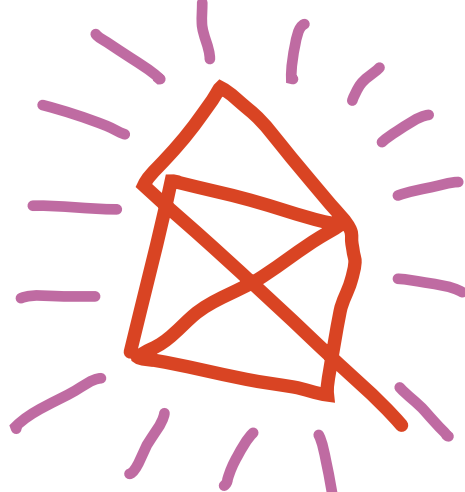
ANSPRECHPARTNER:INNEN FÜR (WERDENDE) STUDENTISCHE ELTERN Das Team der Sozialberatung berät grundsätzlich zu allen Themen rund um das Studium. Für das komplexe Themengebiet Schwangerschaft und Studium mit Kind stehen euch qualifizierte Sozialberater:innen gerne unterstützend zur Seite.

FACEBOOK-GRUPPE FÜR STUDIERENDE MIT KIND Das Studentenwerk Leipzig hat die Facebook-Gruppe »Studium mit Kind Leipzig« ins Leben gerufen. Damit haben (werdende) studentische Eltern in Leipzig die Möglichkeit, sich einfach, schnell und digital rund um das Thema Studieren mit Kind zu informieren, sich untereinander zu vernetzen und auszutauschen. Es werden dort vor allem lokale Veranstaltungen und aktuelle Aktionen und Neuigkeiten gepostet, die interessant für die Gruppenmitglieder sind. Als hochschulübergreifendes Angebot ist die Facebook-Gruppe öffentlich und offen für alle Studierenden der Leipziger Hochschulen und deren Partner:innen.

STUDENTISCHES FAMILIENZENTRUM Studentische Eltern haben hier gemeinsam mit ihren Kindern einen Anlauf- und Vernetzungspunkt. Es werden verschiedene Infoveranstaltungen, Workshops und Beratungen angeboten. Die Kinder können mitgebracht werden, eine Kinderbetreuung gibt es jedoch nicht – viele Angebote sind aber so gestaltet, dass die Kinder dabei sein können. Aktuelle Infos zu den Angeboten und Öffnungszeiten sind auf der Webseite des Studentenwerkes oder über den QR-Code zu finden. Das StuFaz soll ein Anlaufpunkt für studentische Eltern sein, die einen Ort zum Spielen, Ausruhen und Austauschen suchen. Dafür gibt es einen Extraraum mit gemütlichen Sitzmöglichkeiten, Arbeitstischen, einem Spielbereich und einer Wickelecke. Zudem gibt es regelmäßige Infoveranstaltungen für (werdende) Eltern zur Studienfinanzierung, -organisation und Kita. Ebenfalls im Programm sind Sportkurse für schwangere Studierende und Mütter von Babys, das Alleinerziehenden Café und ein Mindful Compassionate Parenting Kurs (MCP). Das Team des StuFaz freut sich über Wünsche zu Kursen, Workshops und (Info-)Veranstaltungen.

Wohnen mit Kind

Das Studentenwerk Leipzig bietet vielfältige attraktive Wohnmöglichkeiten für die Leipziger Studierenden an. Studentische Eltern, egal ob alleinerziehendes Elternteil oder studentische Paare mit Kind(ern) – alle sind herzlich willkommen in den Wohnheimen. Im Leipziger Süden und im Zentrum Süd-Ost betreibt das Studentenwerk drei Wohnheime, die besonders für alleinerziehende studentische Mütter oder Väter mit Kind geeignet sind. Eine Bewerbung ist über ein Online-Formular auf der Homepage des Studentenwerks möglich.



WOHNEN MIT KIND

0341 9659 880

wohnen@studentenwerk-leipzig.de



WOHNHEIM BORNAISCHE STR.

158 & 158 b Im Wohnheim Bornaische Straße gibt es Mutter/Vater-Kind-WGs, bei denen zu jedem WG-Zimmer ein Kinderzimmer gehört. Diese bieten eine familiäre Atmosphäre im grünen Leipziger Süden und mit der »Villa Unifratz« einen studentenwerkseigenen Kindergarten direkt in Wohnlage.

Studentische Eltern können in verschiedenen Wohnheimen – je nach Kapazitäten – eine Wohneinheit mit zwei Zimmern mieten.

WOHNHEIM GUTENBERGPLATZ

Das Wohnheim am Gutenbergplatz bietet 57 Apartments. Die hellen Zimmer sind mit Fußbodenheizung ausgestattet. Neben Einzelapartments gibt es eine Wohnung, die für Rollstuhlfahrer:innen geeignet ist sowie Apartments für Studis mit Kind. Außerdem befindet sich direkt im Haus das Center for Social Services des Studentenwerks Leipzig für Sozialberatung und Psychosoziale Beratung sowie eine Betreuungseinrichtung für Kinder von Studierenden.





Mit Kind in der Mensa

Das Studentenwerk Leipzig betreibt an verschiedenen Hochschulstandorten in ganz Leipzig acht Mensen und neun Cafeterien. Dem Thema Familienfreundlichkeit kommt in den Einrichtungen eine besondere Bedeutung zu. In fast allen Mensen und Cafeterien sind Kinderspielecken mit in der Nähe befindlichen Familientischen vorhanden, ebenso Wickelmöglichkeiten und Hochstühle. Außerdem besteht in nahezu jeder Einrichtung die Option, Baby- und Kindernahrung direkt zu erwärmen.



 spreadgroup

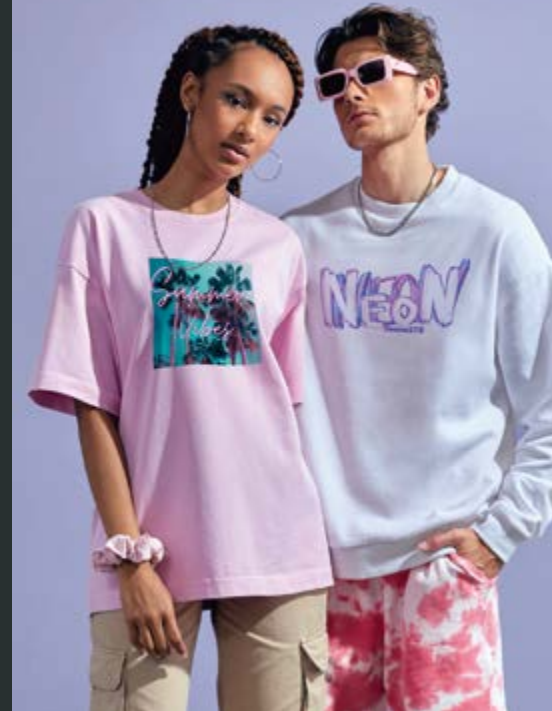
FIND A NEW CHALLENGE

Elevate Your Career
with Spread Group!

#TeamSpreadGroup



WORKING-AT-SPREAD-GROUP



KINDERKARTE & KINDERTELLER Das Studentenwerk Leipzig unterstützt Studierende mit Kind mit einer Mensa-Kinderkarte. Damit können Kinder von Studierenden der Leipziger Hochschulen ab dem 1. Geburtstag bis zur Vollendung des 10. Lebensjahres in den Mensen des Studentenwerkes unentgeltlich eine warme Mahlzeit pro Tag und Kind erhalten. Für das Kinderessen stellt das Studentenwerk Leipzig in allen Mensen spezielle Kinderteller zur Verfügung. Sie sind direkt an der Ausgabe oder beim Mensapersonal erhältlich. Bitte verwendet für das Mensaeessen eurer Kinder ausschließlich diese Teller mit dem bunten Motiv.

Voraussetzung zur Nutzung der Kinderkarte ist der gleichzeitige käufliche Erwerb von mindestens zwei Beilagen, einem Essen oder einem Salateller für ein Elternteil. Beim Bezahlen ist die Kinderkarte gut sichtbar an der Kasse aufzulegen. Salate, Desserts und das Cafeteriasortiment sind kein Bestandteil der Leistungen der Mensa-Kinderkarte. Die Karte ist jeweils ein Semester lang gültig, Verlängerungen sind mit Vorlage der aktuellen Immatrikulationsbescheinigung möglich. Die Beantragung, Ausgabe, Verlängerung, Rückgabe und Verlustmeldung richtet ihr bitte an die Sozialberatung des Studentenwerkes Leipzig.

STUDIUM



Familie und Studium in Einklang zu bringen, ist nicht immer einfach und oftmals eine Herausforderung. Die HTWK Leipzig unterstützt ihre Studierenden dabei mit einer Vielzahl von Angeboten und stellt sich dem Anspruch, Studienbedingungen zu schaffen, die studentischen Eltern den Alltag mit Familie und Studium bestmöglich erleichtern.

Bereits zum vierten Mal hat die HTWK Leipzig 2020 das **Zertifikat »audit familiengerechte hochschule«** erhalten. Das Audit ist ein Instrument zur Implementierung und Weiterentwicklung familiengerechter Arbeits- und Studienbedingungen. Mit der Re-Auditierung legt die HTWK Leipzig die Zielsetzung einer familiengerechten Gestaltung der Hochschule sowie die Weiterentwicklung und Umsetzung von familiengerechten Maßnahmen wiederholt fest und bekennt sich erneut zu der gesellschaftlichen Verpflichtung, Hochschulangehörige mit Familienaufgaben besonders zu schützen.

Familiengerechte Hochschule

FAMILIENSERVICE Der Familienservice der HTWK Leipzig ist Kontakt-, Beratungs- und Infostelle für (werdende) Eltern und steht Euch für alle Fragen rund um das Thema Vereinbarkeit von Studium und Familie zur Verfügung.

Wenn ihr Fragen oder Sorgen habt, ruft einfach an oder vereinbart einen Termin.

FAMILIE IN DER HOCHSCHULE e. V. Die HTWK Leipzig ist Mitglied im Verein Familie in der Hochschule e. V. Damit verpflichtet sich die Hochschule zu den in der Charta festgelegten Standards für die Vereinbarkeit von Familienaufgaben mit Studium, Lehre, Forschung und wissenschaftsunterstützenden Tätigkeiten.

MAßNAHMEN Die wichtigsten Maßnahmen umfassen die Weiterentwicklung digitaler Lehr-Lern-Formate, den Erhalt und ggf. Anpassung der räumlichen Infrastruktur, die Unterstützung der studentischen Eltern bei der Vereinbarkeit von Studium und Familie sowie diverse Veranstaltungen zum Thema Familie und Gesundheit.

WEITERE ANGEBOTE

- + Infos und Beratungen des Familienservices der HTWK und des StudierendenRats
- + Kooperation mit der campus nahen KiTa »Kleine Füchse«
- + Projekt: Vorschulkinder zu Gast an der HTWK

+ STUDIEREN & ARBEITEN MIT PFELGEBEDÜRFTIGEN ANGEHÖRIGEN

Gesine Bächer-Brösdorf
Karl-Liebknecht-Straße 132, Zimmer G 422
04277 Leipzig
0341 3076 6111

+ STUDIEREN & ARBEITEN MIT KIND

Christiane Rasch
Eichendorffstraße 2, Zimmer E 207
04277 Leipzig
0341 3076 8655
christiane.rasch@htwk-leipzig.de

Still- & Wickelräume | Eltern-Kind-Plätze

GEUTEBRÜCK-BAU Still- und Wickelraum G 115: Es stehen Liege, Sessel, Wickeltisch und Babykostwärmer zur Verfügung. Einen Transponder erhaltet ihr bei den Mitarbeiter:innen des Familienservices und beim StuRa.

LIPSIUS-BAU, WIENER BAU & MEDIENZENTRUM Wickeltisch im barrierefreien WC.

HOCHSCHULBIBLIOTHEK Wickeltisch im barrierefreien WC im Erdgeschoss. Zusätzlich gibt es im Zimmer 108 einen kinderfreundlichen Arbeitsraum.

SPORTHALLE Es steht ein Wickeltisch zur Verfügung.

MENSA ACADMIA Kinderspielecke sowie ein Kinder- und Familienbereich im mittleren Teil mit Hochstühlen, Laufgitter und Kindertisch.

WEITERE ANGEBOTE Das Hochschulsportzentrum der HTWK Leipzig bietet zudem Sport für Kinder ab drei Jahren an. Hier lernen sie die wichtigsten Grundformen der Bewegung kennen. Springen, Werfen, Laufen und Klettern, dazu jede Menge Spaß und für die Eltern einmal Zeit zum Durchatmen oder selbst Sporttreiben. Die Termine werden jedes Semester neu festgelegt.

sport.htwk-leipzig.de



SUPPORT

Initiativen rund ums Studieren mit Kind

*Lernt hier (studentische) Initiativen kennen,
die Unterstützung für studentische Eltern
bieten.*

**STUDIERENDENRAT DER HTWK
LEIPZIG** Während des Studiums
gibt es immer wieder Situationen, in
denen man sich eine helfende Hand
wünscht – sei es die Geburt eines
Babys, Probleme mit einem Modul
oder ein Auslandssemester. Die
Sprecher:innen des StuRa der HTWK
Leipzig stellen dabei immer eine erste
und niedrigschwellige Anlaufstelle
für alle Belange dar. Sie helfen dir
weiter und kennen für alle Schwierig-
keiten die richtigen Anlaufstellen. Die
Referate des StuRa unterstützen das
Beratungsangebot in ihrem jeweiligen
Kompetenzbereich. Die wichtigsten
Anlaufstellen sind dabei die Refe-
rent:innen für Ausländische Studieren-
de, Soziales, Gleichstellung & Inklus-
ion sowie Lehre & Studium.
stura.htwk-leipzig.de

**STUDENT*INNENRAT DER
UNI LEIPZIG** Probleme beim BAföG,
Studieren mit Kind, Rechtssachen,
Prüfungsmodalitäten, Arbeitsstörung,
familiäre Probleme, Finanzsorgen etc.
– Der StuRa ist dein Ansprechpartner.
Die Beratungen finden im Beratungs-
raum (Neues Seminarerbäude, R001)
des StuRa auf dem Hauptcampus
Augustusplatz statt.
stura.uni-leipzig.de

PRO KIDS UNILEIPZIG ist eine AG des Student*innenRates der Uni Leipzig, die sich im Wintersemester 2018/19 gegründet hat und aus Student:innen mit und ohne Kindern besteht. Sie setzen sich hochschulpolitisch dafür ein, dass die Rahmenbedingungen für ein Studium mit Kind verbessert werden. Auch soll der Student*innenRat selber eltern-kind-freundlicher werden, sodass Studierende mit Kind ein hochschulpolitisches Engagement mit den Familienaufgaben besser vereinbaren können. Darüber hinaus soll die Vernetzung von Studierenden mit Kind verbessert werden. Zwei bis drei Mal im Semester findet das Eltern-Kind-Café statt. Es bietet studentischen Eltern die Möglichkeit, sich bei Kaffee und Kuchen auszutauschen, während die Kinder spielen.

facebook @ProKidsUniLeipzig

QUEERKIDS ist eine offene Gruppe für Lesben und Schwule und alle Menschen mit Kindern oder Kinderwunsch. Queerkids bietet in Sachsen eine Plattform für Informationen, Beratungen und Erfahrungsaustausch. Mit regelmäßigen, regionalen Treffen schaffen sie einen Rahmen, in dem sich Eltern und die, die es werden wollen und deren Kinder kennenlernen und gemeinsam aufwachsen können. Zusammen werden weitere Ideen für Unternehmungen, Aktionen und Projekte entwickelt. Auf diesem Weg soll ein Netzwerk für alle Interessierten geschaffen, sowie die Akzeptanz und die rechtlichen Rahmenbedingungen für Regenbogenfamilien verbessert werden. Wenn auch du wissen willst, welche Möglichkeiten es gibt, sich den Kinderwunsch zu erfüllen, wenn du dich austauschen möchtest mit anderen lesbischen und schwulen Eltern und solchen, die es werden wollen, oder wenn du Kontakt suchst, damit deine Kinder mit anderen aus Regenbogenfamilien zusammen sein können, dann bist du bei queerkids herzlich willkommen.

queerkids.de

LIPZKIDZ Hinter Lipzkidz stehen unternehmungslustige, ideenreiche Familienmenschen mit viel Lust, Leipzig und das Umland zu erkunden und auch mal eigene Ideen weiter zu entwickeln. Die Webseite ist aktuell im Aufbau, denn auch im Leipziger Umland gibt es natürlich noch so einiges mehr zu entdecken. Lipzkidz nimmt euch mit auf Entdeckungsreise. Die besten Tipps für ein familienfreundliches Wochenende werden regelmäßig auf dem Instagram-Kanal (@lipzkidz) vorgestellt. Aber auch unkomplizierte Kreativangebote, Spielplatzberichte, Ausflugs- und Urlaubstipps oder auch kinderfreundliche Gastro-Empfehlungen.

lipzkidz.de



Anzeige

WERK 2

KULTUR FÜR KINDER, ELTERN UND JUNGE ERWACHSENE.

WERK-2.DE

@WERK2LEIPZIG

@WERK2-KULTURFABRIK

WERK 2 – KULTURFABRIK LEIPZIG E.V.
KOCHSTRASSE 132 ° 04277 LEIPZIG

ATER THEATER THEATER THEATER THEATER THEA
EN LESEN LESEN LESEN LESEN LESEN LESEN
DIENWERKSTATT MEDIENWERKSTATT MEDIENWER
AFIKDRUCKWERKSTATT GRAFIKDRUCKWERKSTATT
ASBLÄSEREI GLASBLÄSEREI GLASBLÄSEREI GLASBL
LLERDISCO ROLLERDISCO ROLLERDISCO
PIELEN SPIELEN SPIELEN SPIELEN
THEATER THEATER THEATER THEA
EN LESEN LESEN LESEN LESEN
TATT
AFIK
EREI
J ROLL



Foto: Jan Tschatschula

Das Familieninfobüro der Stadt Leipzig

Das Familieninfobüro der Stadt Leipzig ist die zentrale Anlaufstelle für alle Familien in Leipzig. Im persönlichen Gespräch, im Internet oder mit Hilfe von Infomaterialien kann man hier einen Überblick zu familienbezogenen Themen und Leipziger Angeboten erhalten. Außerdem können Anregungen und Hinweise zu einer familienfreundlicheren Stadt eingebracht werden.

FAMILIENINFOBÜRO

Stadthaus, Burgplatz 1
04109 Leipzig
0341 123 2598
fib@leipzig.de
leipzig.de/fib

CHECKLISTE FÜR WERDENDE ELTERN Wer ein Kind erwartet, steht häufig auch vor einer Vielzahl an bürokratischen Herausforderungen. Um etwas Ordnung ins Chaos zu bringen, hat die Stadt Leipzig eine Checkliste mit allen wichtigen Anlaufstellen zusammengestellt.
leipzig.de/schwanger

BABYSTARTPAKET Neugeborene Leipziger Kinder bekommen im Familieninfobüro ein Willkommensgeschenk mit allerlei nützlichen Dingen für Groß und Klein. Eltern, die in Leipzig wohnen und deren Kind hier geboren wurde, erhalten mit den Geburtsurkunden einen Gutschein für die Abholung des Babystarterpaketes im Familieninfobüro. Leipziger Eltern, die ihr Baby außerhalb von Leipzig entbunden haben, erhalten die Box unter Vorlage der Geburtsurkunde des Kindes und des Personalausweises. Das Babystarterpaket ist ein Gemeinschaftsprojekt der Stadt und der Leipziger Gruppe.

AUFSTELLER »WILLKOMMEN IM LEBEN« In der ersten Zeit mit dem Baby sind viele Dinge zu erledigen. Behörden, Anmeldungen, aber auch Hilfsangebote wurden in einem speziellen Infomaterial für euch zusammengestellt. Es ist als praktischer Aufsteller in eurem Babystarterpaket enthalten und online auf der Internetseite des Familieninfobüros abrufbar.

HANDBUCH »LEIPZIG FÜR FAMILIEN« Auf knapp 250 Seiten umfasst das Handbuch »Leipzig für Familien« passende Adressen für die unterschiedlichsten Lebenssituationen von Familien. Eltern können darin nachschlagen, wo

welcher Antrag gestellt werden muss und finden im Buch viele weitere Adressen in den Rubriken »Lernen«, »Gestalten«, und »Entdecken«, »gesundes Aufwachsen«, »Hilfe finden« und »Krisen bewältigen«. Das Handbuch ist im Familieninfobüro kostenfrei erhältlich sowie auf der Internetseite zu finden.

KINDERSTADTPLAN Für den Leipziger Kinderstadtplan erkundeten Kinder die Leipziger Innenstadt und spürten Orte auf, die für andere Kinder und Familien interessant und wichtig sein könnten. Mit dabei sind drei Tiere: Die »Kultureule« weist auf Einrichtungen wie Museen, Bibliotheken, Kinos oder Kirchen hin. Der »Infhound« zeigt wichtige Serviceeinrichtungen oder auch die Leipziger Hilfspunkte. Der »Naturfuchs« fühlt sich auf Grünflächen, Spielplätzen und in Parks wohl.

+++++ NEU & PRAKTISCH +++++

ELTERNEXPRESS Um jungen Eltern die notwendigen Formalitäten rund um die Geburt eines Kindes zu erleichtern, bündelt die Stadt gemeinsam mit der Familienkasse jetzt sechs Leistungen in nur einem Antragsverfahren: Von der Geburtsurkunde, über das Elterngeld, das Kindergeld und einen Teil des Mutterchaftsgeldes bis hin zum Familienpass Sachsen kombiniert der so genannte Leipziger Elternexpress die Anträge. Zudem wird das Baby beim Einwohnermeldeamt angemeldet und erhält eine Steuer-ID.
leipzig.de/elternextpress

+++++ NEU & PRAKTISCH +++++



KiTa, KiGa, TaMu oder TaVa?

In Leipzig gibt es ein umfangreiches Netz an Kinderbetreuungsmöglichkeiten. Voraussetzung ist eine Bedarfsanmeldung, die nach der Geburt des Kindes und nach Erhalt der Geburtsurkunde online über das Portal meinkitaplatz-leipzig.de oder schriftlich per Formular erledigt werden kann. Nach der Anmeldung erhaltet ihr eine Referenznummer, die zum Abschluss eines Betreuungsvertrages benötigt wird. Mit der Bedarfsanmeldung kann ein Anspruch auf einen Kitaplatz geltend gemacht werden. Nach Abgabe der Bedarfsanmeldung könnt ihr im Elternportal nach freien Plätzen recherchieren oder in den Einrichtungen der Wahl nach freien Plätzen gefragt werden. ►

eaf Sachsen e. V. EVANGELISCHE AKTIONSGEMEINSCHAFT FÜR FAMILIENFRAGEN



Netzwerk, Plattform, Sprachrohr für Familien

Die eaf Sachsen vertritt als Dachverband familienbezogene Einrichtungen, Werke und Verbände der evangelischen Kirche.

Wir setzen uns ein für:

- › eine familien- und kinderfreundliche Gesellschaft
- › Solidarität zwischen den Generationen
- › die Anerkennung verschiedener Familienformen

Was machen wir?

- › Wir engagieren uns in verschiedenen Gremien und Arbeitsgruppen.
- › Wir organisieren Fachveranstaltungen und Fachgespräche.
- › Wir bringen Familien-Themen in die Öffentlichkeit – zum Beispiel mit unserem neuen TV-Magazin „Familienfragen“.

Sie finden uns auf     YouTube

und auf unserer Homepage: www.eaf-sachsen.de

Ev. Aktionsgemeinschaft für Familienfragen | eaf Sachsen e. V.
Universitätsstraße 2 | 04109 Leipzig
Tel. 0341 4137555 | info@eaf-sachsen.de

ZUZUG NACH LEIPZIG Auch Eltern, die nach Leipzig ziehen möchten, haben schon die Möglichkeit, das Elternportal zu nutzen. Hierzu muss ein Ticket-Antrag auf Zugangsberechtigung ausgefüllt werden. Dieser ist im Downloadbereich der Seite zu finden. Das ausgefüllte Ticket wird mit einer Kopie des Personalausweises an das Amt für Jugend, Familie und Soziales gesandt. Es wird ein Authentifizierungsticket erstellt, welches den Zugang zum Elternportal ermöglicht. Die Angaben zum Kind und Sorgeberechtigten aus dem Authentifizierungsticket sind beim Reservierungsprozess einzugeben. Das Amt für Jugend, Familie und Soziales bietet zudem individuelle Beratungen zur persönlichen Situation und ein breites Informationsangebot auf der Homepage an.

leipzig.de/jugend-familie-und-soziales

TAGESPFLEGE Tagespflegepersonen betreuen ein bis fünf Kinder in familiärer Atmosphäre. Geschulte Tagespflegepersonen vermitteln der Verbund kommunaler Kinder- und Jugendhilfe sowie die freien Träger der Jugendhilfe. Der Elternbeitrag für Tagespflege und Kindertagesstätten ist identisch. Ebenso gelten die Antragsmöglichkeiten für Ermäßigungen.

leipzig.de/jugend-familie-und-soziales

AMT FÜR JUGEND, FAMILIE & SOZIALES

Abteilung Kindertagesstätten
Naumburger Str. 26
04229 Leipzig
+49 341 123 4390

ELTERNBEITRÄGE FÜR DIE KINDERBETREUUNG Bei Bedarf kann die Stadt Leipzig den Elternbeitrag teilweise oder ganz übernehmen. Wenn z.B. Bürgergeld, Wohngeld, Kindergeldzuschlag oder Sozialhilfe nach SGB II bezogen wird, müssen lediglich ein Antrag auf Ermäßigung und der Bewilligungsbescheid der entsprechenden Leistung eingereicht werden und die Stadt Leipzig übernimmt die Elternbeiträge im Rahmen des Bewilligungszeitraumes des Bescheides komplett. Bei Eltern, die diese Leistungen nicht erhalten, stellt der sorgeberechtigte Elternteil, bei dem das Kind lebt, einen Antrag und reicht folgende Unterlagen ein:

- ✗ Antragsformular auf Ermäßigung des Elternbeitrages,
- ✗ Einkommensnachweis (Lohn, Gehalt),
- ✗ Bescheide von der Agentur für Arbeit, Sozialamt,
- ✗ Nachweise über Kindergeld, Erziehungsgeld, Unterhalt, Rente,
- ✗ Mietvertrag und Wohngeldbescheid,
- ✗ Nachweis über Ihre Ausgaben für verschiedene Versicherungen,
- ✗ Nachweis über sonstige Einkünfte und Belastungen
- ✗ bei einer Einrichtung in freier Trägerschaft ist der Betreuungsvertrag mit einzureichen

Für die Kinderbetreuung eines Kindes in Krippe, Kita, Hort oder Tagespflege sind sogenannte Elternbeiträge, abhängig von den Betreuungsstunden, zu zahlen. Diese gelten einheitlich für alle Einrichtungen in kommunaler und freier Trägerschaft sowie für die Tagespflege. Die Elternbeiträge sind für das erste und zweite Kind gestaffelt, für das dritte Kind einer Familie trägt die Stadt die Kosten. Für Alleinerziehende sowie Geschwisterkinder gelten vergünstigte Elternbeiträge.

AMT FÜR JUGEND, FAMILIE & SOZIALES

Wirtschaftliche Jugendhilfe Kita
Georg-Schumann-Straße 357
04519 Leipzig
+49 341 123 4400

Studentenwerk Leipzig

Das Studentenwerk Leipzig bietet für Kinder von Studierenden verschiedene Betreuungsmöglichkeiten an. Konzeptuell auf unterschiedliche Schwerpunkte ausgerichtet, wird ein breites Betreuungsangebot gewährleistet. Informationen zur Anmeldung findet ihr auf der Webseite des Studentenwerkes unter der jeweiligen Einrichtung.

KITA »VILLA UNIFRATZ« Mitten im Grünen, im Studentenwohnhaus Bornaische Straße 138, betreibt das Studentenwerk als Träger der freien Jugendhilfe die Kindertagesstätte Villa Unifratz. Das im Süden Leipzigs gelegene ehemalige Herrenhaus wird auch von Studierenden mit Kindern bewohnt. Diese besuchen die Kindertagesstätte vorrangig. Insgesamt können 30 Kinder ab dem ersten vollendeten Lebensjahr bis zum Schuleintritt betreut werden.

KINDERLADEN Im Kinderladen können Kinder von Studierenden ab dem Ende der Mutterschutzfrist bis zum Schuleintritt stundenweise betreut werden. Die Betreuung ist auf ein Semester sowie auf drei Tage pro Woche und vier Stunden pro Tag beschränkt und gilt nur für aktiv studierende Eltern (nicht beurlaubt). Die Anmeldung erfolgt per E-Mail – jeweils für das Wintersemester Anfang Juli und für das Sommersemester Anfang Januar.

KITA »EinSteinchen« Der Integrationskindergarten EinSteinchen mit 113 Plätzen befindet sich unweit des Campus Augustusplatz. Hier werden Kinder ab einem

Alter von sechs Monaten bis zum Schuleintritt betreut. Träger der Einrichtung ist die FRÖBEL Sachsen gGmbH, die ein offenes Konzept unter starker Einbeziehung der Eltern umsetzt. Der Kindergarten mit vorrangig naturwissenschaftlicher Ausrichtung bietet auf ca. 700 Quadratmetern thematisch gestaltete Spiel- und Entdeckungsräume und flexible Öffnungszeiten.

KITA »AM GUTENBERGPLATZ« Die Kinderbetreuungseinrichtung »Am Gutenbergplatz« ist Bestandteil des Centers for Social Services des Studentenwerkes Leipzig. Sie liegt im Zentrum-Südost am Gutenbergplatz 4a in fußläufiger Nähe zum Campus Augustusplatz und zum Medizincampus. Die Einrichtung wird von der FRÖBEL Sachsen gGmbH betrieben. Insgesamt stehen 45 Plätze im Krippen- & 90 Plätze im Kindergartenbereich zur Verfügung. Über ein offenes Konzept haben die Kinder die Möglichkeit in Erfahrungsräumen, wie dem Atelier oder einem Bau- & Konstruktionsraum, ihre Selbstbestimmtheit und Kreativität zu erproben. Ein Schwerpunkt liegt auf musisch-kreativen Angeboten, was auch durch die unmittelbare Nähe zum Grassi-Museum unterstützt wird. Darüber hinaus wird eine Sprachförderung in Englisch angeboten. Ein ausgedehnter Spielbereich im Garten ermöglicht zudem das freie Spiel, die Bewegung an der frischen Luft und die Nähe zur Natur. Das Mittagessen wird in Bio-Qualität angeboten.



die Vergabe aller Betreuungsplätze erfolgt über das Kitaportal meinkitaplatz-leipzig.de

Universität Leipzig

KITA »UNIKAT« In Kooperation mit dem Träger Kindervereinigung Leipzig e.V. hat die Universität Leipzig 2014 eine Kindertagesstätte mit Belegplätzen eingerichtet. Die Kita befindet sich unweit des Stadtzentrums, zwischen Bayerischem Bahnhof und Altem Messegelände und bietet Platz für 35 Krippenkinder und 116 Kinder im Alter 3-6 Jahre. Im gesamten Haus gilt das Bezugsperson-Kind-Prinzip. Die Einrichtung vergibt ihre frei werdenden Plätze ausschließlich über das Elternportal der Stadt Leipzig.

KITA »AMELSTERBECKEN« Die Kindertagesstätte mit Forschungsprofil der Erziehungswissenschaftlichen Fakultät der Universität Leipzig ist Teil der Infrastruktur des Leipziger Forschungszentrums für frühkindliche Entwicklung auf dem Campus Jahnallee. Mit der Kindertagesstätte ergeben sich aus Sicht der Forschung einzigartige neue Möglichkeiten: Sie können mit Hilfe von Technik in den Alltag einer Kita »hineinzoomen«, ohne als Personen präsent sein zu müssen. Bevor Familien Betreuungsverträge abschließen, können sie sich umfangreich informieren. Insgesamt stehen 81 Plätze für Kinder im Alter von 6 Monaten bis zum Schuleintritt zur Verfügung. Über Informationen zur Platzvergabe informiert die Kitaleitung.

SUPPORT



Wo gibt's Geld?

148.000 Euro kostet ein Kind im Schnitt bis zum 18. Lebensjahr. – Eine Menge Geld, vor allem für studentische Eltern. Auf den folgenden Seiten bekommt ihr einen Überblick zu verschiedenen Finanzierungs- und Unterstützungsmöglichkeiten.

BAföG

URLAUBSSEMESTER Eine Beurlaubung vom Studium muss dem Amt für Ausbildungsförderung unverzüglich angezeigt werden, weil für die Dauer der Beurlaubung kein Anspruch auf Leistungen besteht. Während der Beurlaubung erhaltene Leistungen müssen deshalb auch zurückgezahlt werden. Das Urlaubssemester hat dennoch einen Vorteil: es wird nicht bei der Förderungshöchstdauer (FHD) mitgezählt, da hier nur Fachsemester entscheidend sind. Die Förderungshöchstdauer verschiebt sich im Falle einer Beurlaubung folglich nach hinten.

SCHWANGERSCHAFT & KRANKHEIT Bei Schwangerschaft oder Krankheit wird BAföG »auch geleistet, solange die Auszubildenden infolge einer Erkrankung oder Schwangerschaft gehindert sind, die Ausbildung durchzuführen, nicht jedoch über das Ende des dritten Kalendermonats hinaus« (§ 15 (2a) BAföG). Vorsicht also bei Krankschreibungen, die länger als drei Monate andauern.

KINDERBETREUUNGSZUSCHLAG BAföG-Empfänger: innen mit Kind(ern) unter 14 Jahren erhalten 2020/21 auf Antrag einen Kinderbetreuungszuschlag in Höhe von 160 EUR/Monat als Vollzuschuss (§ 14b BAföG). Sind beide Elternteile BAföG-Empfänger:innen, erhält nur ein Elternteil diesen Zuschlag. Der Zu-

schlag darf nicht bei Kindergeld oder ALG II als Einkommen angerechnet werden, da es sich dabei um eine zweckgebundene Leistung handelt (§ 14b (2) BAföG).

ALTERSGRENZE Es kann trotz Überschreitens der Altersgrenze BAföG beantragt werden, wenn Studierende aus persönlichen oder familiären Gründen gehindert waren, den Ausbildungsabschnitt rechtzeitig zu beginnen (z.B. durch die Erziehung eigener Kinder unter 14 Jahren ohne Unterbrechung) und sie während dieser Zeit maximal bis zu 30 Wochenstunden im Monatsdurchschnitt erwerbstätig waren. Alleinerziehende dürfen mehr als 30 Stunden erwerbstätig sein, um Unterstützung durch Leistungen der Grundsicherung zu vermeiden.

VERLÄNGERUNG DER FÖRDERUNG Gründe, wie Schwangerschaft oder Pflege und Erziehung eines Kindes, können eine Weiterförderung über die Förderungshöchstdauer hinaus rechtfertigen, sofern diese ursächlich für die Verzögerung des Studiums waren. Folgende Zeiten gelten hierbei als angemessen: ▶

- ✂ **Schwangerschaft: ein Semester**
bis zum 5. Geburtstag des Kindes:
- ✂ ein Semester pro Lebensjahr (Lj.) des Kindes
- ✂ **für das 6. und 7. Lj.: ein Semester**
- ✂ **für das 8. bis 10. Lj.: ein Semester**
- ✂ **für das 11. bis 14. Lj.: ein Semester**

Wird das Kind während der ersten vier Semester geboren und kommt es auf Grund der Kindererziehung zu einer Verzögerung des Studiums, sodass ein positiver Leistungsnachweis nicht vorgelegt werden kann, sollte eine Verlängerung der FHD und somit eine Verschiebung des Leistungsnachweises beantragt werden.

Die Verlängerungszeiten für die Kindererziehung können ggf. auf beide Elternteile verteilt werden, wenn beide BAföG-Förderung beziehen. In diesem Fall müsst Ihr eine Erklärung darüber abgeben, wie die Kinderbetreuung zwischen Euch aufgeteilt wurde. Wird dies nicht zum Zeitpunkt der Verzögerung beantragt, können Verzögerungen aus den ersten vier Fachsemestern später nicht geltend gemacht werden. Wichtig ist zudem, dass die Förderung für die Dauer über die Förderungshöchstdauer hinaus verlängerten Zeit vollständig als Zuschuss erfolgt. Die »BAföG-Schulden« werden hierdurch also nicht erhöht.

Eine Überschreitung der FHD bzw. eine Verschiebung des Leistungsnachweises muss regelmäßig begründet werden. Dafür sind für das Amt für Ausbildungsförderung die Vorlage der Geburtsurkunde des Kindes sowie eine schriftliche Er-

klärung, dass sich das Studium wegen der Schwangerschaft/ Geburt und Erziehung des Kindes verzögert hat oder verzögern wird, ausreichend.

FREIBETRAG Die Freibeträge des Einkommens der Auszubildenden richten sich nach der Ausbildungsart und der familiären Situation. Für die Auszubildenden selbst bleiben monatlich 330 EUR, für Ehepartner:innen bzw. eingetragene Lebenspartner:innen 805 EUR und für eigene Kinder altersunabhängig je 730 EUR anrechnungsfrei.

Die Freibeträge werden nur gewährt, wenn die Partner:innen bzw. die Kinder nicht in einer Ausbildung stehen, die nach dem BAföG oder nach § 56 SGB III gefördert werden kann. Außerdem mindern sich die Freibeträge um das jeweilige eigene Einkommen dieser Personen.

studentenwerk-leipzig.de/bafog

STUDENTENWERK LEIPZIG

Amt für Ausbildungsförderung
Goethestraße 6
04109 Leipzig, 0341 96 595

glückskind. ^{dm}
Der Eltern-Kind-Begleiter

**Jetzt
registrieren!**

Im dm-Markt oder unter:
www.dm.de/glueckskind



**Von Anfang an
gemeinsam
GROSS WERDEN**

Für Sie und Ihre Familie: glückskind, der Eltern-Kind-Begleiter von dm. Weitere Informationen und kostenlose Registrierung direkt im dm-Markt.

Das Team von Ihrem dm-Markt freut sich auf Sie:
Grimmaische Str. 14
04109 Leipzig
Mo-Sa 9.00-20.00 Uhr

Registrierung am Service-Punkt in Ihrem dm-Markt oder auf www.dm.de/glueckskind

Elterngeld

Das Elterngeld ist eine staatliche Leistung, mit der Familien unterstützt werden, die ihr Kind nach der Geburt selbst betreuen und deshalb nicht oder nicht voll erwerbsfähig sind.

Auch als Student:in kann man Elterngeld in Anspruch nehmen. Den Eltern stehen gemeinsam insgesamt 14 Monate Basiselterngeld zu, wenn sich beide an der Betreuung beteiligen und dadurch Einkommen wegfällt. Sie können die Monate frei untereinander aufteilen. Ein Elternteil kann dabei mindestens zwei und höchstens zwölf Monate für sich in Anspruch nehmen. Alleinerziehende haben einen Anspruch auf 14 Monate.

Das Mindestelterngeld von 300 EUR erhält Ihr auch, wenn Ihr vorher nicht gearbeitet habt. Mit ElterngeldPlus kann der Zeitraum des Bezuges auf bis zu 28 Monate verdoppelt werden, bei hälftiger Zahlung. Beim BAFöG gilt ein Freibetrag von 300 EUR für das Elterngeld.

Wenn Studierende in der Beurlaubung ALG II beziehen, wird das Elterngeld beim ALG II angerechnet. Bei einkommensabhängigem Elterngeld gibt es Ausnahmen! Die Sozialberatung des Studentenwerkes berät gerne individuell über die Besonderheiten bei Elterngeldbezug der Studierenden.

ELTERNGELDSTELLE

Rathaus Wahren, Georg-Schumann-Straße 357
04159 Leipzig, 0341 123 0

Kindergeld

Kindergeld wird einkommensunabhängig an alle Familien gezahlt. Es erreicht die Familien direkt und soll sie finanziell entlasten. Das Kindergeld beträgt seit 2023 250 EUR, unabhängig von der Anzahl der Kinder.

Kindergeld wird für Kinder bis 25 Jahre in der Ausbildung auch für Zeiten gewährt, in denen das Studium wegen Erkrankung und/oder Mutterschutzfrist unterbrochen wird, z.B. für die Dauer des Semesters, in dem die Entbindung zu erwarten ist, und längstens bis zum Ablauf des Monats, in dem die Schutzfrist endet.

Wird das Studium jedoch in dem darauffolgenden Semester fortgesetzt, wird das Kindergeld darüber hinaus bis zum Semesterbeginn bezahlt. Im Regelfall wird das Kindergeld an die Eltern eines Kindes ausgezahlt – diese müssen dem Kind das Kindergeld zu Gute kommen lassen.

Wenn diese dauerhaft keinen oder zu wenig Unterhalt zahlen, kann das erwachsene Kind (die volljährigen Studierenden selbst) ausnahmsweise eine Auszahlung auf das eigene Konto beantragen. Dazu kann ein Abzweigungsantrag bei der Familienkasse gestellt werden.

arbeitsagentur.de/familie-und-kinder

FAMILIENKASSE SACHSEN

Georg-Schumann-Straße 150
04159 Leipzig, 0800 4555 530

Mutterschaftsgeld

Das Mutterschaftsgeld soll das Arbeitseinkommen für die Zeit der gesetzlichen Schutzfrist ersetzen. Die Leistung erhalten nur diejenigen Studentinnen, die neben dem Studium in einem abhängigen Beschäftigungsverhältnis stehen, zum Beispiel in einem studentischen Nebenjob oder in einer geringfügigen Beschäftigung.

Der Anspruch hängt von der Versicherungs- und Beschäftigungsart ab. Mutterschaftsgeld von der Krankenkasse kann bezogen werden, wenn zu Beginn der Schutzfrist in der gesetzlichen Krankenversicherung eine Pflicht- (z.B. studen-

tisch) oder freiwillige Versicherung vorliegt und ein Arbeitsverhältnis besteht, in dem aufgrund der Schutzfrist kein Arbeitsentgelt gezahlt wird.

Ein Anspruch auf Krankengeld muss nicht bestehen, um Mutterschaftsgeld von der Krankenkasse zu erhalten. Mutterschaftsgeld vom Bundesamt für Soziale Sicherung erhaltet Ihr, wenn Ihr zu Beginn der Schutzfrist familien- oder privatversichert seid und (zu Beginn der Schutzfrist) in einem Arbeitsverhältnis steht.

mutterschaftsgeld.de

BUNDESAMT FÜR SOZIALE SICHERUNG

Friedrich-Ebert-Straße 38, 53115 Bonn
022 8861 918 8

Anzeige



25 Euro Startguthaben
Einmalig je Person zur Eröffnung des ersten GiroFlex-Kontos, Barauszahlung nicht möglich.

Immer schön flexibel bleiben.

Mit unserem GiroFlex-Konto:

- monatlicher Kontoführungspreis: 0 Euro
- Online-Banking, mobiles Banking und kontaktloses Bezahlen
- plus super günstige Kreditkarte sparkasse-leipzig.de/giroflex

Das Angebot gilt nur für Studierende bis 26 Jahre, deren Studienzeit in Deutschland mindestens ein Jahr dauert. Das GiroFlex-Konto ist nicht als Pfändungsschutz-Konto nutzbar.



Jetzt Beratungstermin vereinbaren

 Sparkasse Leipzig

Landeserziehungsgeld

Eltern, die im Freistaat Sachsen leben, können im zweiten oder dritten Lebensjahr ihres Kindes ein Landeserziehungsgeld erhalten. Landeserziehungsgeld kann wahlweise im Anschluss an den Bezug des Bundeselterngeldes im zweiten oder auch erst im dritten Lebensjahr des Kindes gewährt werden. Es steht den Eltern zusätzlich zur Verfügung, wird gestaffelt nach Anzahl der Kinder gezahlt und darf bei einkommensabhängig gewährten Sozialleistungen nicht als Einkommen berücksichtigt werden. Im Regelfall wird das Landeserziehungsgeld nur gewährt, wenn für das Kind keine mit staatlichen Mitteln geförderte Kinderbetreuung in Anspruch genommen wird. Für Studierende gelten diesbezüglich aber Ausnahmeregelungen. Diese liegen bei 24.600 EUR bei Paaren, bei Alleinerziehenden bei 21.600 EUR und erhöhen sich jeweils um 3.140 EUR bei jedem weiteren Kind.

leipzig.de/elternsein

ELTERNGELDSTELLE

Rathaus Wahren, Georg-Schumann-Straße 357
04159 Leipzig, 0341 123 0

Sozialleistungen

Studierende sind generell vom Bezug von Sozialleistungen nach dem Zweiten Sozialgesetzbuch (SGB II – auch bekannt als Bürgergeld) ausgeschlossen, weil das Studium prinzipiell nach dem BAföG förderungsfähig ist. Es gibt aber auch Ausnahmeregelungen.

BÜRGERGELD Seit dem 01. Januar 2023 wird das Bürgergeld – auch Grundeinkommen oder Grundsicherung für arbeitssuchende Menschen genannt – in Deutschland als Form der sozialen, staatlichen Hilfe an bedürftige Menschen gezahlt. Damit tritt es an die Stelle des bisherigen Arbeitslosengeld II, auch bekannt unter dem Namen Hartz IV. Studierende sind in der Regel vom Bezug von Sozialleistungen nach dem Zweiten Sozialgesetzbuch ausgeschlossen, weil das Studium nach dem BAföG förderungsfähig ist. Es gibt aber auch Ausnahmeregelungen. Die Sozialberatung des Studentenwerkes berät Sie hierzu gerne.

buerger-geld.org

ANSPRUCH AUF SOZIALGELD FÜR DAS KIND Eltern mit geringem Einkommen können auf Antrag beim Jobcenter Sozialgeld für ihr Kind beantragen. Dabei wird das Einkommen des Kindes (Kindergeld, Unterhalt oder Unterhaltsvorschuss) und der Eltern (Bedarfsgemeinschaft) mit dem Bedarf gemäß des Regelsatzes verglichen. Wenn das Einkommen den Regelsatz unterschreitet, wird für das Kind aufstockend Sozialgeld gezahlt.

EINMALIGE BEIHILFEN UND MEHRBEDARF FÜR WERDENDE MÜTTER

Anspruchsberechtigt sind Menschen mit geringem Einkommen, wie z.B. Studierende. Da es sich um einen studienunabhängigen Mehrbedarf handelt, kann diese Leistung auch eine Studentin im Vollzeitstudium beantragen. Der Antrag auf Mehrbedarf (z.B. Ernährung, Körperpflege oder zusätzliches Fahrgeld) für werdende Mütter bzw. der Bedarfsgemeinschaft nach § 21 (2) SGB II kann ab der 13. Schwangerschaftswoche gestellt werden, die Zahlung erfolgt monatlich. Zudem können noch einmalige Leistungen nach § 24 (3) Nr. 2 SGB II für Bekleidung und Erstausrüstung (z.B. Babyausstattung, Kinderbett, Kinderwagen, Wickelkommode, Umstandskleidung etc.) bei Schwangerschaft und Geburt beim Jobcenter formlos beantragt werden. Die Einkäufe sollten aber erst nach Erhalt des Bescheides getätigt und die Kassenbons aufbewahrt werden. Das zur Verfügung stehende Einkommen und Vermögen der Antragstellerin und des werdenden Vaters (ggf. der Bedarfsgemeinschaft) werden immer geprüft.

HÄRTEFALLREGELUNGEN In besonderen Härtefällen, wenn beispielsweise der Studienabschluss gefährdet ist und kein Anspruch mehr auf BAföG-Leistungen oder andere Studienabschlussfinanzierungen besteht, kann ein Darlehen nach § 27 (4) SGB II wegen existenzbe-

drohender Umstände für maximal zwei Semester gewährt werden. Ob ein besonderer Härtefall besteht, wird im Einzelfall durch den Leistungsträger (in der Regel Jobcenter) entschieden.

MEHRBEDARF FÜR ALLEINERZIEHENDE Alleinerziehende studentische Mütter und Väter, die mit mindestens einem Kind zusammenleben, können beim Jobcenter einen Antrag auf Mehrbedarf für Alleinerziehende (§ 21 (3) SGB II) stellen. Es erfolgt eine Prüfung des Einkommens und des Vermögens. Die Sozialberaterinnen des Studentenwerkes beraten zu möglichen Ansprüchen sowie zur Antragstellung und unterstützen bei Problemen.

leipzig.de/jobcenter

JOBCENTER LEIPZIG

Georg-Schumann-Straße 150
04159 Leipzig, 0341 9131 0705

Kinderzuschlag

Der Kinderzuschlag ist eine zusätzliche finanzielle Unterstützung für erwerbstätige Eltern, die genug für sich selbst verdienen, aber bei denen es nicht oder nur knapp reicht, um auch für den gesamten Bedarf der Familie aufzukommen. Der Kinderzuschlag beträgt seit dem 01. Januar 2023 bis zu 250 EUR monatlich je Kind und deckt zusammen mit dem Kindergeld den Bedarf eines Kindes. Der Kinderzuschlag wird für jedes unverheiratete Kind bis 25 Jahre gezahlt, wenn ihr die folgenden Voraussetzungen erfüllt:

✚ **Euer Kind lebt in eurem Haushalt und ihr erhaltet Kindergeld**

✚ Euer Einkommen darf eine gewisse Mindestgrenze nicht unterschreiten. Diese Mindesteinkommensgrenze liegt bei 900 EUR brutto für Paare und 600 EUR brutto für Alleinerziehende.

✚ **Ihr habt für euch selbst genug Einkommen und zusammen mit dem Kinderzuschlag, dem Kindergeld und dem eventuell zustehenden Wohngeld könnt ihr den Bedarf Eurer Familie decken.**

✚ Euer Einkommen, das auf den Kinderzuschlag angerechnet wird, ist nicht so hoch, dass sich der Kinderzuschlag auf null reduziert.

Ihr könnt den Kinderzuschlag auch erhalten, wenn ihr mit Eurem Erwerbseinkommen, dem Kinderzuschlag und dem Wohngeld nicht mehr als 100 EUR unter dem SGB II-Anspruch bleibt.

Wohngeld

Zur wirtschaftlichen Sicherung angemessenen und familiengerechten Wohnens bewilligt die Stadt Leipzig Wohngeld als Miet- und Lastenzuschuss nach den Vorschriften des Wohngeldgesetzes. Unabhängig von einem BAföG-Anspruch besteht für Studierende mit Kind die Option, Wohngeld für sich und ihre Familienmitglieder als gesamte Haushaltsgemeinschaft zu beantragen. Dafür müssen andere Personen, die mit im Haushalt leben und selbst keine Studierenden sind (Kinder, Ehepartner:innen, Geschwister, Verwandte) ebenfalls ihr Einkommen und Vermögen offenlegen, um einen Anspruch für die Bedarfsgemeinschaft zu prüfen. Die Antragsabgabe und die Nachreichung von Unterlagen ist nach vorheriger Terminvereinbarung bei der Wohngeldbehörde sowie in allen Bürgerämtern möglich.

leipzig.de/wohngeld

DIENSTSTELLE WOHNGELD

Technisches Rathaus, Prager Straße 21
04103 Leipzig, 0341 123 6501

SOZIALAMT

Technisches Rathaus, Prager Straße 21
04103 Leipzig, 0341 913 1070 5

JOBCENTER LEIPZIG

Georg-Schumann-Straße 150
04159 Leipzig, 0341 9131 0705

Unterhalt und Unterhaltsvorschuss

UNTERHALT Minderjährige Kinder bekommen normalerweise Unterhalt von ihren Eltern. Wenn Ihr Euch als Eltern getrennt habt oder nicht zusammenlebt und wenn Euer Kind bei Euch lebt, dann leistet ihr Euren Beitrag zum Unterhalt meistens durch Pflege, Betreuung und Erziehung. Der andere Elternteil muss dann seinen Beitrag normalerweise dadurch leisten, dass er regelmäßig einen Geldbetrag zahlt (sogenannter »Barunterhalt«). Wenn er den Unterhalt nicht bezahlt, egal aus welchem Grund, dann kann das Kind Unterhaltsvorschuss vom Staat bekommen. Der Unterhaltsvorschuss gleicht zum mindesten einen Teil des fehlenden Unterhalts aus.

UNTERHALTVORSCHUSS gibt es dann, wenn Euer Kind keinen Unterhalt bekommt. Er wird höchstens bis zum vollendeten 18. Lebensjahr gezahlt. Er beträgt für Kinder bis fünf Jahre monatlich 187 EUR, für Kinder von sechs bis elf Jahren monatlich 252 EUR. Euer Einkommen als alleinerziehendes Elternteil ist dabei unerheblich. Für Kinder von 12-17 Jahren besteht ein Anspruch auf Unterhaltsvorschuss, wenn das Kind nicht auf SGB II-Leistungen angewiesen ist oder Ihr als alleinerziehendes Elternteil im SGB II-Bezug mindestens 600 EUR brutto verdient. Ihr erhaltet dann monatlich bis zu 338 EUR Unterhaltsvorschuss.

Den Unterhaltsvorschuss müsst Ihr schriftlich beantragen, in der Regel beim zuständigen Jugendamt.

UNTERHALTSANSPRUCH FÜR FRAUEN IN DER MUTTERSCHUTZFRIST SOWIE KINDERERZIEHUNG

Wenn Du nicht mit dem Vater des Kindes verheiratet bist, kannst du außerdem 6 Wochen vor und 8 Wochen nach der Geburt des Kindes Unterhalt vom Vater des Kindes beanspruchen. Zudem kannst du die Kosten geltend machen, die durch die Schwangerschaft oder die Entbindung entstehen. Unter bestimmten Bedingungen kannst du auch schon 4 Monate vor der Geburt und länger als 8 Wochen nach der Geburt Unterhalt bekommen. Das ist zum Beispiel möglich, wenn du aus einem der folgenden Gründe nicht erwerbstätig sein kannst:

✚ **aufgrund der Schwangerschaft selbst oder**

✚ **aufgrund einer Krankheit, die durch die Schwangerschaft oder die Geburt verursacht wurde.**

HÖHHEITLICHE JUGENDHILFE

Naumburger Straße 26
04229 Leipzig, 0341 123 4641

Bildungs- & Teilhabepaket

Wer den Kinderzuschlag oder Wohngeld bekommt, hat auch Anspruch auf Leistungen für Bildung und Teilhabe. Das Bildungs- und Teilhabepaket besteht aus Geld- und Sachleistungen. Mit den Sachleistungen wird sichergestellt, dass diese Leistungen die Kinder und Jugendlichen im Sinne einer individuellen Förderung auch erreichen. Zu den Leistungen für Bildung und Teilhabe zählen:

- + eintägige Ausflüge von Schule, Kita oder Tagespflege,
- + mehrtägige Klassenfahrten von Schule, Kita oder Tagespflege,
- + 174 EUR für die Ausstattung mit Schulbedarf pro Schuljahr,
- + Kostenübernahme für ÖPNV-Tickets für Schüler:innen – auch wenn die Fahrkarten für andere Fahrten nutzbar sind,
- + Kostenübernahme für angemessene Lernförderung für Schulkinder - unabhängig von einer unmittelbaren Versetzungsgefährdung,
- + kostenlose gemeinschaftliche Mittagsverpflegung in Schule, Kindertagesstätte oder Hort oder in der Tagespflege,
- + der monatliche Betrag für soziale und kulturelle Aktivitäten wie etwa im Sportverein oder an der Musikschule in Höhe von pauschal 15 EUR

FAMILIENKASSE SACHSEN
Georg-Schumann-Straße 150
04159 Leipzig, 0800 4555 530

Weitere finanzielle Unterstützungsmöglichkeiten

HILFE FÜR FAMILIEN, MUTTER & KIND

Um Familien, Alleinerziehenden oder Schwangeren in besonderen Notlagen schnell und unbürokratisch zu helfen, hat der Freistaat Sachsen die Stiftung »Hilfe für Familien, Mutter und Kind« gegründet.

Diese gliedert sich in zwei getrennte Stiftungszwecke:

- + Leistungen an Familien in Not
- + Leistungen an Schwangere in Not

FAMILIEN IN NOT Die finanzielle Notlage wurde durch ein schwerwiegendes Ereignis oder die Verkettung unglücklicher Umstände hervorgerufen und alle gesetzlichen und privaten Hilfsmöglichkeiten sind ausgeschöpft. Die finanzielle Hilfe ist außerdem an bestimmte Einkommensgrenzen geknüpft und die Mitwirkung der Hilfesuchenden an der Problemlösung wird berücksichtigt.

ART UND UMFANG DER HILFEN Die finanziellen Hilfen der Stiftung sind zweckgebunden und können individuell als Schenkung oder als zinsloses Darlehen vergeben werden:

- + um Wohnraum zu beschaffen oder zu erhalten,
- + für dringend notwendige Anschaffungen und Einrichtungsgegenstände,
- + für Hilfen zur Lebensführung und/oder
- + um Schulden zu regulieren

BEANTRAGUNG VON FINANZIELLEN HILFEN

Anträge auf Stiftungsleistungen können in der Regel bei folgenden Anlaufstellen eingereicht werden:

- + Geschäftsstellen der Verbände der freien Wohlfahrtspflege
- + Schwangerschaftsberatungsstellen der Verbände der freien Träger und der
- + Gesundheitsämter

Im Antrag müssen die Notlagen beschrieben sowie Einkommens- und Vermögensverhältnisse dargelegt werden.

SCHWANGERE IN NOT – WER KANN FINANZIELLE HILFE ERHALTEN?

Schwangerenhilfe kann sozial schwachen Frauen gewährt werden, die sich während der ersten Monate der Schwangerschaft an eine Beratungsstelle wenden, um ihnen die Entscheidung für das Baby zu erleichtern. Folgende Voraussetzungen müssen erfüllt sein:

- + die werdende Mutter hat ihren ständigen Wohnsitz im Freistaat Sachsen
- + es liegen ungünstige finanzielle Verhältnisse (Einkommensgrenze) vor
- + gesetzliche Leistungen sind bereits ausgeschöpft und ergänzende Hilfen werden benötigt.

familie.sachsen.de/muki-stiftung

FINANZHILFE DES STUDENTENWERKS LEIPZIG In Notfallsituationen kann das Studentenwerk Leipzig Studierenden unbürokratisch und finanziell aushelfen.

FREITISCH-GUTSCHEIN Studierende, deren Geld vorübergehend nicht ausreicht, können unterstützt werden. Die Unterstützung kann in einem Beratungsgespräch bei der Sozialberatung beantragt werden. Informationen, was zum Gespräch mitgebracht werden muss, sind auf der Website zu finden. Der sogenannte Freitisch-Gutschein in Höhe von 100 EUR wird auf eine bestehende Mensakarte geladen.

HÄRTEFALLMITTEL ALS DARLEHEN ODER ZUSCHUSS Finanzielle Unterstützung aus dem Härtefonds zur Überbrückung einer unverschuldeten, vorübergehenden Notlage. Informationen zur Beantragung gibt es auf unserer Website.

Hinweis: Antragstellung für Freitisch-Gutscheine und Härtefallmittel sind parallel oder aufeinander folgend möglich.

DARLEHEN MIT BÜRGERSCHAFT Es besteht die Möglichkeit zinslose Darlehen mit Bürgerschaft zu beantragen, um die finanzielle Not abzuwenden.



SOZIALBERATUNG

+49 1761 9659 674 | +49 1761 9659 679
sozialberatung@studentenwerk-leipzig.de

BILDUNGSKREDIT In Kooperation mit der Kreditanstalt für Wiederaufbau (KfW) bietet das Bundesverwaltungsamt mit dem Bildungskredit ein Darlehen an, das Studierende in fortgeschrittenen Ausbildungsphasen bis zum Ausbildungsende beantragen können. Vorteile sind die relativ spät einsetzende Rückzahlung, die Möglichkeit von Stundungsvereinbarungen sowie eine wenig bürokratische Beantragung.

bildungskredit.de

ANTRAGSBERECHTIGT SIND STUDIERENDE

- ✚ mit deutscher Staatsangehörigkeit sowie Ausländer:innen, die zu einer der in § 8 BAföG genannten Gruppen gehören,
- ✚ die bei BA-Studiengängen die Leistungen des ersten Jahres nachweisen können bzw. die ihre Zwischenprüfung bestanden haben,
- ✚ die das 12. Hochschulse semester noch nicht überschritten haben (Ausnahme: Zulassung zur Abschlussprüfung liegt vor; Mediziner:innen im PJ), die die Altersgrenze nicht überschreiten (bis zum vollendeten 36. Lebensjahr), die in Vollzeit studieren (keine Antragsmöglichkeit im Teilzeitstudium)

HÖHE UND DAUER Es besteht die Möglichkeit, bis zu 300 EUR pro Monat über längstens zwei Jahre zu leihen. Ein Teil der Kreditsumme kann auch als Einmalzahlung (max. 3.600 EUR) beantragt werden. Die Gesamtkreditsumme darf jedoch nicht mehr als 7.200 EUR betragen. Die Rückzahlung beginnt vier Jahre nach Auszahlung der ersten Rate.

ANTRAGSTELLUNG Der Antrag ist beim Bundesverwaltungsamt zu stellen. Antragsformulare und weiterführende Informationen gibt es beim zuständigen Amt für Ausbildungsförderung.

Angebote der Stadt Leipzig

LEIPZIG PASS Empfänger:innen von SGB II-Leistungen und Familien mit geringem Einkommen erhalten Ermäßigungen für Kultur- und Freizeitangebote oder für Fahrtkosten (z.B. Leipzig-Pass Mobilcard).

leipzig.de

FAMILIENPASS SACHSEN Der Familienpass berechtigt gemeinsam mit den Kindern unentgeltlich verschiedene Einrichtungen des Freistaates Sachsen, wie Museen, Sammlungen, Burgen und Schlösser zu besuchen. Einen Familienpass können erhalten:

- ✚ Eltern mit mindestens drei kindergeldberechtigenden Kindern,
- ✚ Alleinerziehende mit mindestens zwei kindergeldberechtigenden Kindern,
- ✚ Eltern mit einem kindergeldberechtigenden schwerbehinderten Kind.

familie.sachsen.de/familienpass

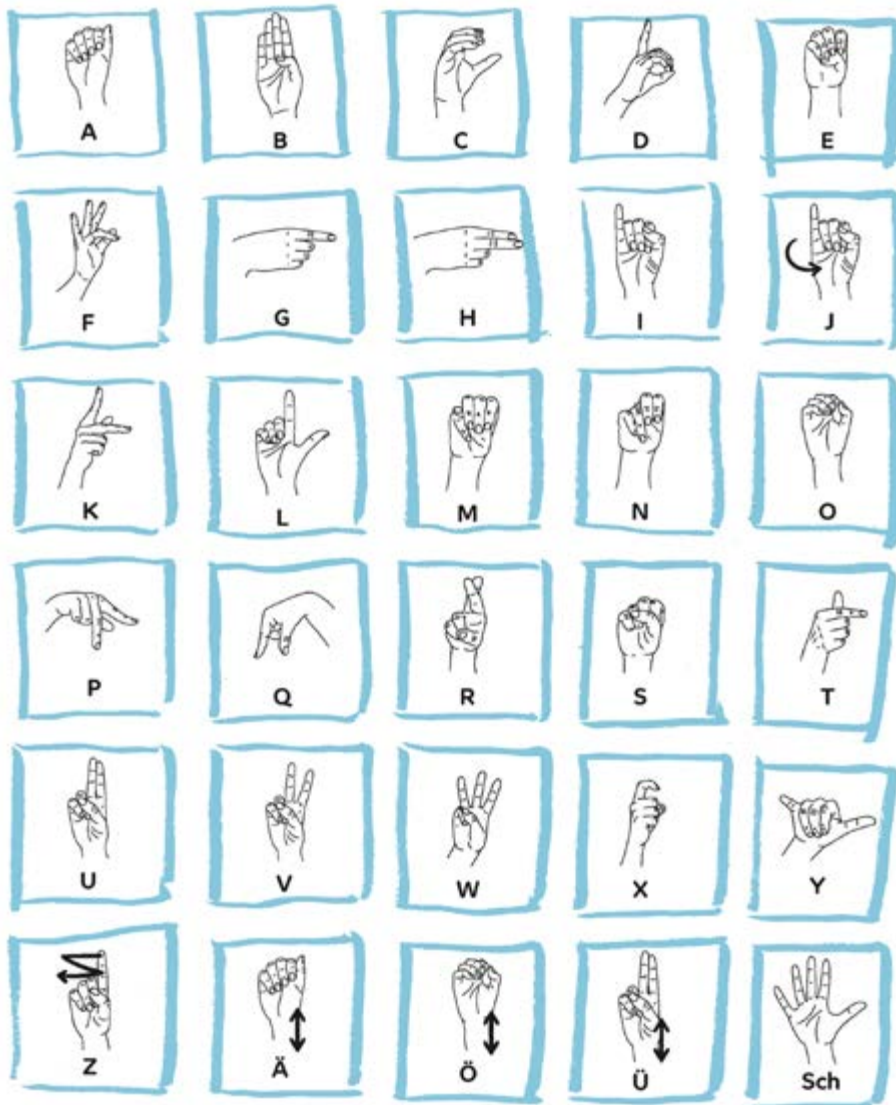
BABYCARD DER LEIPZIGER VERKEHRSBETRIEBE Mit der Babycard kann ein Elternteil zusammen mit dem Baby bis zum ersten Kindergeburtstag gratis auf allen Bus- und Bahnlinien der Leipziger Verkehrsbetriebe fahren. Die Karte gibt's in den Servicezentren der Verkehrsbetriebe gegen Vorlage der Geburtsurkunde des Kindes, des Personalausweises des Elternteils und dem Babycard-Gutschein. Den Babycard-Gutschein gibt es im Familienbüro der Stadt Leipzig gemeinsam mit dem Leipziger Baby-Startpaket und als Download auf der Homepage der Leipziger Gruppe.

l.de/verkehrsbetriebe

KINDERFERIENPASS In den Sommer- und Winterferien bietet die Stadt den Ferienpass an. Mit diesem können Kinder zwischen 6 und 17 Jahren zahlreiche Angebote aus dem Kultur-, Sport-, Medien- oder Kreativbereich in der Stadt Leipzig ermäßigt oder kostenlos erleben. Fester Bestandteil ist auch die Ferienfahrkarte, mit der die Angebote der Leipziger Verkehrsbetriebe sowie des MDV genutzt werden können. Mehr Infos findet Ihr unter dem QR-Code.



Das deutsche Fingeralphabet



Das Braille-Alphabet



„Braille ist die Schrift blinder Menschen und elementar, wenn es um den Zugang zu Texten und Informationen geht. Die Schrift wird häufig in festes Papier geprägt, um dann mit den Fingern gelesen zu werden.“

Quelle: Deutsche Zentralbücherei für Blinde

Herausgeberin

Universität Leipzig | Stabsstelle Chancengleichheit,
Diversität und Familie
Nikolaistraße 6-10, 04109 Leipzig
chancengleichheit@uni-leipzig.de
uni-leipzig.de/diversity

In Kooperation mit

Studentenwerk Leipzig, AöR
Goethestraße 6, 04109 Leipzig
info@studentenwerk-leipzig.de
stwl.de

HTWK Leipzig

Gustav-Freytag-Straße 43-45, 04277 Leipzig
htwk-leipzig.de/familie

Redaktionen

Universität Leipzig | Stabsstelle Chancengleichheit,
Diversität und Familie
Michi Ecker, Philipp Klemm, Manuela Neue, Sandra Schellnack,
Julie-Madeleine Simon, Jan Tschatschula, Dorothee Ulrich

Studentenwerk Leipzig

Annett Engelmann, Florentine David

HTWK Leipzig

Christiane Rasch

Gestaltung & Layout

Universität Leipzig | Stabsstelle Chancengleichheit,
Diversität und Familie
Jan Tschatschula

Stand

Oktober 2023 (10. Auflage, 1.500 Stück)

Nächste Ausgabe

vs. Oktober 2024

Sie möchten in unserem Magazin eine Anzeige schalten?
Dann kontaktieren Sie uns gerne via Mail unter:
chancengleichheit@uni-leipzig.de

Das Autor:innen-Team möchte darauf hinweisen, dass der Inhalt dieses Magazins sorgfältig geprüft wurde, der aufgeführte Regelungsbereich jedoch fortlaufenden Änderungen unterliegt. Für Aktualität, Richtigkeit und Vollständigkeit kann keine Gewähr übernommen werden. Rechtsansprüche können aus der Broschüre nicht abgeleitet werden.



UNIVERSITÄT
LEIPZIG

Stabsstelle Chancengleichheit,
Diversität und Familie



Studentenwerk
Leipzig

HTWK

Hochschule für Technik,
Wirtschaft und Kultur Leipzig

ONLINE GEDRUCKT VON

SAXOPRINT

Studium mit Familie

seit 2010 Zertifikat audit familiengerechte Hochschule

seit 2014 Mitglied im Netzwerk Familie in der Hochschule e.V.

Familiengerechte Studienbedingungen für Studierende mit Kindern und/oder pflegebedürftigen Angehörigen, eine familienfreundliche Infrastruktur und familiengerechte Rahmenbedingungen sowie individuelle Beratung machen es möglich.

Angebote u. a.

- Familienservice HTWK Leipzig
- Familienfreundliche Infrastruktur (Wickeltische am Campus, Still- und Ruheraum)
- Kindergerechter Gruppenarbeitsraum in der Bibliothek
- Kooperation mit campusnaher Kita
- Spielecke in der Mensa
- Tag der Familie, Mitgestaltung des Familienfrühstücks, Feriencampus

Fakultäten der HTWK Leipzig

- Architektur und Sozialwissenschaften
- Bauwesen
- Digitale Transformation
- Ingenieurwissenschaften
- Informatik und Medien
- Wirtschaftswissenschaft und Wirtschaftsingenieurwesen

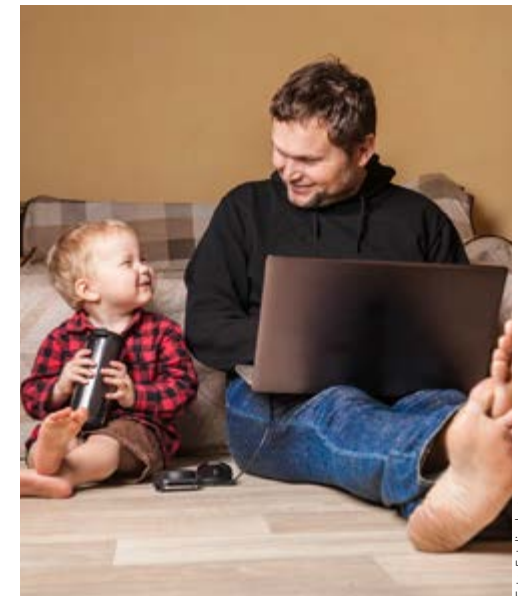


Foto: Fotolia/shara

Kontakt

www.htwk-leipzig.de/familie

HTWK

Hochschule für Technik,
Wirtschaft und Kultur Leipzig



Sozialberatung für Studierende mit Kind

→ Beratung & Informationen

- für (werdende) studentische Eltern
- zu Finanzen, finanzielle Notlagen, Studienorganisation und Betreuungsplatzsuche
- diverse Veranstaltungen für Studierende mit Kind
- individuelle, kostenlose und auf Wunsch anonyme Beratung
- Beratung mit und ohne Termin, persönlich oder per Telefon, Video oder E-Mail

→ Mensa-Kinderkarte

- eine warme Mahlzeit pro Tag und Kind ist unentgeltlich
- Beantragung, Ausgabe und Verlängerung von Mensa-Kinderkarten

→ Studentisches Familienzentrum (StuFaz)

- Begegnungsstätte für Studierende mit Kind
- Veranstaltungen, Workshops, Treffs (z. B. Alleinerziehenden Café, Kurs zu Mindful Compassionate Parenting (MCP), Stadtführung für studentische Eltern mit Kindern, Info-Veranstaltungen für werdende Eltern)

Infos & Austausch

- Newsletteranmeldung unter sozialberatung@studentenwerk-leipzig.de
- Facebook-Gruppe „Studium mit Kind Leipzig“



Studentenwerk
Leipzig



stwl.de

